

द टिम्बर कर्पोरिसन अफ नेपाल लिमिटेड

एक शिंहावलोकन

२०७५ फाल्गुण



# द टिम्बर कर्पोरेसन अफ नेपाल लि.

(नेपाल सरकारको पूर्ण स्वामित्व भएको)  
(नेपाल कम्पनी ऐन बमोजिम २०१७ सालमा स्थापित)

☎ { ४-२२२१२२, ४-२२८१७८  
४-२२२७५२, ४-२४७३६४  
४-२२१५१०, ४-२५८५५६  
४-२२५३१६ }  
फ्याक्स: ००९७७-१- { ४२५७५५१  
४२२८३६७ }

G.P.O. Box No. : 24751

इमेल : timbercorporationofnepal@gmail.com

टि. सि. एन केन्द्रीय कार्यालय  
बबरमहल

पत्र संख्या टि. सि. एन. ....१२०

१२०

## मन्तव्य



व्यवस्थित रूपमा काठ दाउरा कटान संकलन गर्ने, काठलाई बढी टिकाउ बनाउने, काठ दाउराको सहज र सरल रूपमा आपूर्ति गर्ने, काष्ठ पैदवारमा आधारित उद्योगहरू स्थापना तथा संचालन गर्ने तथा वृक्षारोपण जस्ता कार्य गरि राष्ट्रिय अर्थतन्त्रमा योगदान पुऱ्याउने उद्देश्यका साथ सरकारको पूर्ण स्वामित्वमा स्थापित यस कर्पोरेसनले विभिन्न उतार चढाव पार गरि करिब ६ दशक सेवा प्रवाह गरिसकेको छ । विगतमा ३ हजार भन्दा बढि स्थायी कर्मचारी तथा वार्षिक रूपमा १० हजार भन्दा बढि प्रत्यक्ष वा परोक्ष रूपमा रोजगारी सृजना गर्न सफल यस संस्थाको आफ्नै आधुनिक समिल, कटान तथा ढुवानीका लागि लोडर, डोजर, ट्रक जस्ता साधन सहित स्रोतयुक्त थियो । साथै ४०९४ हेक्टर जग्गामा वृक्षारोपण गरि वन सम्वर्द्धनमा समेत उल्लेखनिय योगदान पुऱ्याएकोछ । नेपाल सरकारका विभिन्न समयका निर्णयका आधारमा कर्पोरेसनले काठ दाउरा नियमित रूपमा उत्पादन तथा आपूर्ति गर्नुको साथै बाढी पहिरो, नाकाबन्दी, भुकम्प जस्ता विपतका समयमा समेत सहज र सरल रूपमा काठ दाउरा आपूर्ति गरि विशेष योगदान पुऱ्याउदै आएको छ ।

वि.सं. २०६० को दशकमा आइपुग्दा यस संस्थाको संगठनात्मक संरचना सानो हुदै गएको तथा कर्मचारी अवकाश लगायतको दायित्व पुरा गर्न आफ्नो जग्गा बेच्नु परेको र संस्थाको वित्तिय अवस्था कमजोर भई लामो समय सम्म संचालन नोक्सानमा रहेको कुरा अन्तिम लेखा परिक्षण प्रतिवेदन वाट देखिन्छ । पछिल्लो समयमा कूल स्वीकृत दरवन्दी २४७ जना रहे पनि करिब ८० जना मात्र स्थायी कर्मचारी र आवश्यकता अनुसार थप कर्मचारी करार र ज्यालादारको रूपमा लिई कर्पोरेसनले कार्य सम्पादन गर्दै आएको छ । वन प्राविधिक तथा आधुनिक प्रविधि सँग परिचित कर्मचारीहरूको अभावमा कर्पोरेसनको कार्यलाई थप लागत प्रभावकारी बनाउन तथा दक्षता अभिवृद्धि गर्न चुनौती भएको छ ।

आर्थिक वर्ष २०७४।७५ को अन्त्यमा आइपुग्दा सुसाशन अभिवृद्धि, कार्य संचालनमा आत्मनिर्भरता, कार्य प्रणालीमा सुधार, उपयुक्त प्रविधिको प्रयोगको शुरुवातवाट संस्थाको सेवा प्रवाहमा प्रभावकारीतामा सुधार भइ वित्तिय रूपमा सवल संस्थाको रूपमा रूपान्तरण हुन शुरुवात भएको छ । सेवा निवृत हुने कर्मचारीको सम्पूर्ण दायित्व व्यवस्थापन गर्न नागरिक लगानी कोषमा २०७५ अषाढ मसान्त सम्ममा रु. ३१ करोड ५० लाख मौज्जातको व्यवस्था गरिएको छ । आर्थिक वर्ष २०७४।७५ को अन्तिम लेखा परीक्षण अनुसार संस्थाले १० करोड १३ लाख खुद मुनाफा गरि सेयर धनीहरूलाई ३२७ प्रतिशत बोनस सेयर समेत वितरण गरेको छ ।

२०७४ जेठवाट “भुकम्प पिडितहरूका लागि काठ उत्पादन, आपूर्ति र व्यवस्थापन निर्देशिका,२०७२” बमोजिम भुकम्पवाट प्रभावित सम्पदा पूननिर्माण तथा काठमाडौं उपत्यकामा निजी घर पूननिर्माणका लागि कर्पोरेसनले नियमित



# द टिम्बर कर्पोरेसन अफ नेपाल लि.

(नेपाल सरकारको पूर्ण स्वामित्व भएको)  
(नेपाल कम्पनी ऐन बमोजिम २०१७ सालमा स्थापित)

☎ { ४-२२२१२२, ४-२२८१७८  
४-२२२७५२, ४-२४७३६४  
४-२२१५१०, ४-२५८५५६  
४-२२५३१६ }  
फ्याक्स: ००१७७-१- { ४२५७५५१  
४२२८३६७ }

G.P.O. Box No. : 24751

इमेल : timbercorporationofnepal@gmail.com

टि. सि. एन केन्द्रीय कार्यालय  
बबरमहल

पत्र संख्या टि. सि. एन. ....१२०

१२०

रूपमा चिरान काठ उपलब्ध गराई पूननिर्माणमा योगदान पुर्याएको छ । कर्पोरेशनबाट सञ्चालन हुने कार्यक्रमहरूलाई थप प्रणालीबद्ध बनाउन र सेवा प्रवाहमा प्रभावकारिता तथा पारदर्शिता अभिवृद्धि गर्ने उद्देश्यले अनुगमन तथा निरीक्षण निर्देशिका, चिरान काठ प्रशोधन, सिजनिङ्ग तथा विक्री वितरण कार्यविधि, सम्पदा पुनर्निर्माणका लागि चिरान काठ आपूर्ति मापदण्ड तयार गरि कार्यन्वयनमा ल्याईएको तथा बिक्री डिपो र स:मिलहरूमा सिसिटिभी जडान गरिएको छ । काठको टिकाउपना बढाइ चिरान काठको आपूर्ति गर्ने उद्देश्यले भरतपुरमा काठ प्रशोधन तथा सिजनिङ्ग प्लान्ट स्थापना गरि संचालनमा ल्याइएको छ । काष्ठ पैदावरमा आधारित उद्योग स्थापना गर्ने उद्देश्यले काठको मुल्य अभिवृद्धि सम्बन्धमा प्रारम्भिक सम्भाव्यता अध्ययन गरिएको छ । साविकको वन अनुसन्धान तथा सर्भेक्षण विभागसँगको सहकार्यमा अन्तराष्ट्रिय गुणस्तरको काठको पोल उत्पादन गरी विद्युत वितरणमा आपूर्ति गर्न विस्तृत अध्ययन प्रतिवेदन तयार गरिएको छ । काठको संकलन, कटान तथा चिरानमा सदुपयोग बढाउने उद्देश्यले वन अनुसन्धान तथा प्रशिक्षण केन्द्रसंगको सहकार्यमा अध्ययन अनुसन्धान कार्य शुरु गरिएको छ ।

काठ दाउरा संकलन तथा चिरानमा कर्पोरेशनलाई Center for Excellence को रूपमा विकास गर्ने, प्रशोधन गरी विद्युत वितरणको लागि अन्तराष्ट्रिय स्तरको काठको पोल आपूर्ति गर्ने व्यवस्था मिलाउने, काठ कटान, संकलन तथा गोलिया चिरानमा आधुनिक प्रविधिको प्रयोग बढाउने, निजि क्षेत्र, वन समूहहरू, प्रदेश सरकार तथा स्थानिय तह संगको साभेदारीका काष्ठ पैदावारमा आधारित उद्योग स्थापना गर्ने तथा उल्लेखित कार्यहरू मार्फत थप रोजगारी सिर्जना गर्ने, काष्ठ पर्दाथमा आत्मनिर्भरता बढाउने र काष्ठ पर्दाथको मूल्य बढन नदिन योगदान पुऱ्याई नेपाल सरकारको सुखी नेपाली समृद्ध नेपालको उद्देश्य प्राप्तीमा योगदान पुऱ्याउने लक्ष्य यस कर्पोरेशनले लिएको छ ।

अन्त्यमा कर्पोरेशनको विगत देखी हाल सम्मको अवस्था भल्कने यस प्रारूप तयार गर्न योगदान पुऱ्याउनु हुने वन विज्ञ श्री राजेन्द्र काफ्ले, विभिन्न व्यक्ति तथा संघ संस्थाहरू र कर्पोरेशनका कर्मचारीहरूलाई धन्यवाद दिन चाहन्छु ।

राजु लौडारी

महाप्रबन्धक

## विषय सुची

१. ऐतिहासिक पृष्ठभूमि.....	१
१.१ परिचय.....	१
१.२ सःमीलपरियोजना.....	२
१.३ द टिम्बर कर्पोरेशन अफ नेपाल लिमिटेडको स्थापना .....	२
१.४ इन्धन संस्थान .....	३
१.५ वन पैदावार विकास समिति.....	४
१.६ द टिम्बर कर्पोरेशन अफ नेपाल लिमिटेडको सबलीकरण .....	५
१.७ द टिम्बर कर्पोरेशनअफ नेपाल लिमिटेडको संघर्षपूर्ण उतार चढाउहरु .....	५
१.८ द टिम्बर कर्पोरेशन अफ नेपाल लिमिटेडको वन विकासमा योगदान .....	६
१.९ द टिम्बर कर्पोरेशन अफ नेपाल लिमिटेडको राजश्वमा योगदान.....	६
१.१० द टिम्बर कर्पोरेशन अफ नेपाल लिमिटेडका कार्य सम्पादनका आधारहरु.....	७
१.१०.१ प्रबन्ध पत्र र नियमावली.....	७
१.१०.२ वन पैदावार संकलन तथा विक्री वितरण निर्देशिका २०७३ .....	७
१.१०.३.मन्त्रीपरिषदका निर्णयहरु.....	८
१.११ द टिम्बर कर्पोरेशन अफ नेपाल लिमिटेड संचालनका नियमावली, कार्यविधि, निर्देशिका तथा मापदण्ड .....	१२
१.११.१ कर्मचारी सेवा सर्त नियमावली २०५२ .....	१२
१.११.२ आर्थिक विनियामवली २०६४.....	१२
१.११.३ मिनाहा सम्बन्धि कार्यविधि २०६७.....	१२
१.११.४ अनुगमन निर्देशिका २०७४ .....	१२
१.११.५ भूकम्प पिडितहरुको लागि काठ उत्पादन, आपूर्ति र व्यवस्थापन निर्देशिका २०७२.....	१३

१.११.६. भूकम्प प्रभावित सम्पदा पुननिर्माणको लागि काठ आपूर्ति सम्बन्धि मापदण्ड २०७५.....	१३
१.११.७ द टिम्बर कर्पोरेशन अफ नेपाल लिमिटेड संचालन सम्बन्धि गठित विभिन्न कार्य दलको प्रतिबेदनहरु .....	१३
<b>२. हालको टिम्बर कर्पोरेशन .....</b>	<b>१७</b>
२.१ कर्पोरेशनको दुरदृष्टि.....	१७
२.२ लक्ष्य.....	१७
२.३ उद्देश्य .....	१७
२.४ शेयर संरचना .....	१८
२.५ द टिम्बर कर्पोरेशन अफ नेपाल लिमिटेडको संगठनात्मक स्वरूप .....	१९
२.६ कर्मचारीको व्यवस्था .....	१९
२.७ भौतिक संरचना एवं सम्पति.....	२१
२.७.१ मी:ल मेसिनरी तथा सबारी साधन.....	२१
२.७.२ जग्गा जमिनको विवरण .....	२२
२.७.३ द टिम्बर कर्पोरेशन अफ नेपाल लिमिटेडको विभिन्न स्थानमा रहेका भवनहरुको विवरण.....	२२
२.७.४ द टिम्बर कर्पोरेशन अफ नेपाल लिमिटेडमा कार्यरत सुरु देखि हालसम्मका महा-प्रबन्धक तथा संचालक समितिका अध्यक्षहरु .....	२३
२.८ द टिम्बर कर्पोरेशन अफ नेपाल लिमिटेडको हालको आर्थिक अवस्था .....	२४
२.८.१ लेखा परिक्षणको अवस्था .....	२४
२.८.२ कोषको व्यवस्था .....	२४
२.८.३ आम्दानी, संचालन खर्च तथा नाफा नोक्सानको विवरण .....	२४
२.९ द टिम्बर कर्पोरेशन अफ नेपाल लिमिटेडको कार्य क्षेत्र.....	२५
२.१० समग्र काठ दाउरा उत्पादन तथा आपूर्तिमा द टिम्बर कर्पोरेशन अफ नेपाल लिमिटेडको स्थान .....	२५

२.११ द टिम्बर कर्पोरेशन अफ नेपाल लिमिटेडबाट हाल सम्पादन गरिएका केहि उल्लेखनीय कार्यहरु.....	२७
२.१२ व्यवसायिक उत्पादन तथा सेवाहरु .....	२८
२.१३ उत्पादन प्रक्रिया तथा बिधि .....	३२
२.१४ द टिम्बरकर्पोरेशन अफ नेपाल लिमिटेडले सम्पादन गरेका महत्वपूर्ण कार्यहरु.....	३४
२.१४.१ भूकम्प प्रभावित संरचना पुन निर्माणका लागि काठ वितरण.....	३४
२.१४.२ चिरान काठ सिजनिंग तथा ट्रीटमेन्ट प्लान्ट स्थापना.....	३४
२.१४.३ काठको पोल प्रसोधन.....	३५
२.१४.४ वन पैदावारमा आधारित उद्योग स्थापना .....	३६
२.१४.५ अनुगमन निर्देशिका २०७५ .....	३६
२.१४.६ टि.सी.एन. को ट्रेडमार्क .....	३६
२.१५ द टिम्बर कर्पोरेशन नेपाल लिमिटेडले अपनाउन खोजेको व्यवसायिक विस्तार योजना .....	३६
२.१५.१ बजार विश्लेषण.....	३७
२.१५.२ उत्पादन गर्ने वस्तु/सेवा.....	३७
२.१५.३ व्यवसाय संचालन केन्द्रहरु .....	३९
२.१५.४ लक्षित बजार .....	४०
२.१५.५ माग तथा आपूर्ति/ बिक्रि लक्ष.....	४०
२.१६ आ.व. २०७४/७५ मा द टिम्बर कर्पोरेशन अफ नेपाल लिमिटेडले सम्पन्न गरेका कार्यहरु /उपलब्धिहरु.....	४१
२.१६.१ आ.व.०७४/०७५को भौतिक प्रगति.....	४१
२.१६.२ वित्तीय प्रगति .....	४२
२.१६.३ राजस्व र कर.....	४२
२.१६.४ रोजगारी सृजना .....	४२

२.१६.५ बेरुजु र फछौटको अबस्था.....	४२
२.१६.६ अन्य महत्वपूर्ण उपलब्धिहरु.....	४३
३. नेपाल सरकारको काठ दाउरा आपूर्ति सम्बन्धि वर्तमान निर्णय .....	४५
३.१ पृष्ठभूमि.....	४५
३.२ वन पैदावार विकास एवंबिक्री वितरण केन्द्र .....	४७
३.३ नयाँ संस्था गठन पश्चातका अपेक्षाहरु .....	४८
३.४ नयाँ एककृत संस्थालाई सुझावहरु.....	४८
सन्दर्भ सामाग्री .....	५०
अनुसूची.....	५१

## १. ऐतिहासिक पृष्ठभूमि

### १.१ परिचय

नेपालमा वनको महत्व बुझी संरक्षण र व्यवस्थापनको कार्य लिच्छवीकाल देखिनै भै आएको देखिन्छ, त्यसपछिका विभिन्न कालखण्डका राज्य ब्यबस्थाहरुमा आफ्ना तरिकाले वनको संरक्षणका साथ साथै मुख्य पैदावार काठको अधिकतम प्रयोग हुँदै आइरहेको पाइन्छ । एकिकरणपश्चात नेपालको आयश्रोतमा वन जंगलको महत्वपूर्ण हिस्सा रहेको तत्कालिन शिलालेखहरुबाट ज्ञात हुन्छ । त्यसबखत पुर्बी र पश्चिमी तराईका वनजंगलबाट हुने हात्ती निकासीबाट तिन,चार लाख रुपियाँ बार्षिक आमदानी हुने गरेको पाइन्छ (लवराजा २०६३) । भारतमा रेलवे स्लिपर बिछ्याउन सालको काठको आबस्यकता भएपछी इस्ट इंडिया कम्पनीलेनेपालको तराईको जंगलबाट काठ काटी भारत लैजाने गरेको इतिहासबाट प्रस्ट हुन्छ । राणाकालिन अवस्थामा काठको बिक्रीलाई ब्यबस्थित गर्न तराईका विभिन्न स्थानहरुमा काठ महल अड्डाहरुको स्थापना गरिएको थियो । प्रथम विश्वयुद्ध सुरुभएकाले भारतमा साल र अन्य काठको माग उच्च भइ अत्यधिक मूल्य वृद्धि हुदा यस समयमा नेपाल सरकारले ब्रिटिश सरकारलाई ब्रोड गेज रेलमार्ग निर्माणका लागि २ लाख स्लिपर निसुल्क सहयोग गरेको कारण ५ बर्ष सम्म नेपालको सुदुर तथा मध्य पश्चिमको तराईको जंगल प्रसस्त फाडिएको थियो । नयाँ मुलुकको(बाँके,बर्दिया कैलाली र कंचनपुर) प्राकृतिक श्रोत भारत लग्न नेपालगंज रोड (रुपैडिहा), मुर्तिया, कतर्निया घाट, पलिया, गौरीफाँटा र बनबासा रेलको बिस्तार नेपाल-भारतको सिमानामा अंग्रेजहरुले गरे । हिन्दुस्थानमा रेल बिकाशका लागि चाहिने स्लिपर काठ लैजान बर्दियामा "कोलियर" बाटो बनाईयो ।

चन्द्र सम्शेरको कार्यकालको उत्तरार्ध तिर पहिलो पटक वनको व्यवस्थापन गर्न कप्तान शेर जंग थापा लगायत केहि कर्मचारी नियुक्ति गरिएको थियो । बि.सं.१९९९ मा वन जंगलको ब्यबस्थामा सुधार ल्याउन राणा सरकारले भारतीय वन सेवाका विशेषज्ञ इ .ए स्मिथिजलाई झिकाएको थियो। यिनले वन व्यवस्थापन गर्न मधेश रिपोर्ट निकसारी अड्डाबाट वनजंगलको काम झिकी छुट्टै काठमहल रिपोर्ट निकसारी अड्डा खडा गरे यसलाई पछी विभागीय स्वरूप दिईयो र यसै अन्तर्गत नेपाल भरमा ३ सर्कल र १२ वनजांच अड्डाहरु खडा गरिए (लव राजा २०६३) ।

बि.सं. ००७ सालको राजनैतिक परिवर्तन पछि अर्का भारतीय वन विशेषज्ञ पद्मदत्त रतौडीलाई झिकाई यिनको सल्लाह अनुसार वन प्रशासनलाई परिमार्जन गरि २००८ मा वन विभाग स्थापना गरि २ सर्कल ११ डिभिजन र ४४ रेन्ज कार्यालयहरु व्यवस्था गरियो । यो संगठन मार्फत नै काठ, लगायत अन्य बन पैदावारको उत्पादन तथा बिक्रि वितरण गर्ने गरिन्थ्यो ।

अत्यधिक वन भएका तराई तथा भित्री मधेशका क्षेत्रहरुमा अमेरिकन सहयोगमा औलो उन्मुलन आयोजना लागु भएपछि, पहाड तथा अन्य क्षेत्रबाट बसाइ सराई को चापले धेरै वन क्षेत्र फडानी भए , सरकारको पनि त्यो समयमा



सुकुम्बासी, भू.पु. सैनिक, बर्माबाट धपाइएका नेपाली र अन्य प्राकृतिक प्रकोप पिडितलाई बसोबास गर्न वनलाई अन्य भूउपयोग मा परिवर्तन गरी फडानी गर्ने काम भयो, उक्त काममा असल साल जातका काठहरु भारत निकासी गरियो भने केहि इन्धनका लागि प्रयोग गरिए र बाकि त्यतिकै जलाइए ।

## १.२ सःमीलपरियोजना

२०११ सालको भिषण बर्षाका कारण भएको बाढी पहिरो पिडित विस्थापितहरुलाई ब्यबस्थित रुपमा बसोबास गराउन राप्ती दुनको जंगल फडानी गरियो, त्यसबाट उत्पादित काठ प्रसोधन गरि बिक्रि वितरण गर्न अमेरिकन सरकारको सहयोगमा नेपाल सरकारले सःमील परियोजना लागु गर्यो । यो आयोजनाले हेटौडामा सःमील स्थापना गरी राप्ति दुन तथा अन्य तराइ भित्रि मधेशबाट गोलिया काठ संकलन गरी चिरान गरी भारत निकासी तथा आन्तरिक बिक्रि गरियो । तराइ र भित्री मधेस तथा उपत्यकाका क्षेत्रमा काठ तथा इन्धनका लागि दाउरा आपूर्ति गरिन्थ्यो ।

## १.३ द टिम्बर कर्पोरेशन अफ नेपाल लिमिटेडको स्थापना

यो सःमील परियोजनालाई विकाश गरि देशभरी काठ तथा दाउराको आपूर्ति गर्ने उदेश्यले यसैको निरन्तरताको रुपमा तत्कालिन कम्पनि ऐन अनुसार सरकारको पूर्ण स्वामित्वमा रहने गरी २०१७ सालमा “द टिम्बर कर्पोरेशन अफ नेपाल लिमिटेड” को स्थापना भएको हो । यसको केन्द्रीय कार्यालय हेटौडामा स्थापना गरिएको थियो । यो कर्पोरेशनले तत्कालिन अबस्थामा सरकारी वनबाट काठ दाउराको संकलन, घाटगद्धि गरी गोलिया काठ लिलाम, चिरान काठ उत्पादनगरी काठमाडौँ लगायतका ठुला सहरहरुमा आपूर्ति, दाउरा बिक्रि वितरण र अन्य उद्योगका लागि इन्धन आपूर्ति गर्ने गर्दथ्यो । नेपालको तराई तथा भित्री मधेसमा सरकारकै तत्कालिन नीति तथा निर्णयहरु द्वारा विभिन्न स्थानहरुमा राष्ट्रिय वन फडानी गरी विभिन्न प्रयोजनका लागि भू-उपयोग परिवर्तन गरिए । यी कार्यहरुका लागि टिम्बर कर्पोरेशनले सरपट कटान गरी वन पैदावारको बिक्रि वितरण गर्ने जिम्मा पाएको थियो ।

तराइ र भित्री मधेशका विभिन्न आवादी गर्ने क्षेत्रहरुमा पुनर्बास कम्पनीका कार्यालयहरु स्थापना गरिएका थिए । जंगल सरपट कटान गर्न, वनपैदावार संकलन गर्न र चिरान गरी शिपमेंट गर्न संगसंगै टिम्बर कर्पोरेशनका कार्यालयहरु र सःमीलहरु र इन्धन संस्थानका कार्यालयहरु स्थापना गरिएका थिए ।

विगतमा नेपाल सरकारको बसोवास, बाढी पिडित र सुकुम्बासीलाई बसोवास गराउन वन क्षेत्र सरपटकटान योजना हरूमा टि.सी.एन.ले सरपटकटान गरेको मुख्य मुख्य क्षेत्र निम्न अनुसार तालिका नं १मा दिइएको छ ।

## तालिका नं १

वर्ष	प्रयोजन
बि.स २०१२/२०१३	राप्ती दुन विकास कार्यक्रम अन्तर्गत जंगल क्षेत्र आबाद गर्न वितरण गरिएको र सो क्षेत्र चितवन र मकवानपुरमा सरपट जंगल फडानी गरिएको
बि.स २०१३/२०२०	<ul style="list-style-type: none"> <li>● झापाको जलथल क्षेत्र पृथिवी नगर , सर्लाहीको सागरनाथ र गौसाला तथा रुपन्देहीका धेरै भागमा वनको सरपट कटान गरि बस्ति बसालिएको</li> <li>● बर्मा र आसामबाट विस्थापित भएकानेपालीहरुलाई मोरंग र झापाको बुधबारेमा वन फाडेर वस्ती बसाइएको</li> <li>● सुकुमबासी,भुतपुरब सैनिक, राजनीति पिडित, बाडीपिडित इत्यादी लाइ स्थाई बसोबास गराउन झापा,मोरंग,सुनसरीको चक्रघट्टी ,सर्लाहीको मुर्तिया महोत्तरी,चितवन ,रुपन्देही ,नवलपरासी र बर्दिया लगायतका धेरै स्थानमा फडानी गरी आबाद गरिएको थियो</li> </ul>
बि.स २०२१ -२०२७	२०२१ मा पुनर्बास कम्पनीको स्थापना भयो ,२०२५मा पुनर्बास विभाग नै खडा गरी तराइको वनलाई आवादी गर्ने काम लाइ निरन्तरता प्रदान गरियो ।
बि.स २०२८	बि.स २०२८ मा कैलाली लिल्लाको टीकापुरको ४८०० बिघा जंगलमा बसोबास गराउन टिकापुर समिति नामक छुट्टै समिति गठन गरिएको थियो । उक्त क्षेत्र सरपट गरी बसोबास गराइएको थियो । ( लव राजा २०६३)
बि.स २०३१ -२०३२	२०३१ सालमा कन्चनपुरमा सुकला फाँटा तथा २०३२ सालमा मुगु जिल्लाको रारा र सुनसरी जिल्लाको कोशी टप्पुमा राष्ट्रिय निकुन्ज तथा वन्यजन्तु आरक्षको स्थापना गर्न मोरंगको सलकपुर ,बेलबारी लगायत विभिन्न स्थानमा निकुन्ज र आरक्ष भित्रका जनतालाई प्रतिस्थापन गर्न जग्गा सट्टाभर्ना गर्दा सरपट कटानी गर्दा
बि.स २०४०-४५	इलामको चिलिङकोट क्षेत्र चिया विकास निगमका लागि चिया रोपण गर्न सरपट गरिएको

### १.४ इन्धन संस्थान

संस्थान ऐन २०२१ अनुसार २०२३ सालमा इन्धन संस्थान स्थापना भएको हो । बिगतमा नेपाल सरकारबाट विभिन्न प्रयोजनका लागि वनजंगल सरपट फडानी गरी भू-उपयोग परिवर्तन गर्ने कार्यमा चिरान काठका लागि गोलिया संकलन र बिक्री बितरण गर्ने कार्यको जिम्मेवारी टिम्बर कर्पोरेशनलाई दिएको थियो भने संगै टिम्बर कर्पोरेशनले गोलिया संकलन गरेपछि दाउरा संकलन गरी बिक्री वितरण गर्ने जिम्मा इन्धन संस्थानले पाएको थियो । यसको केन्द्रीय कार्यालय हेटौडामा रहेको थियो । पछि आएर २०४५ सालमा सरकारले यो संस्थानलाई टिम्बर कर्पोरेशनमा गाभे पछि यसको अस्तित्व बिलिन भएको थियो । इन्धन संस्थानका सम्पूर्ण दायित्व टिम्बर कर्पोरेशनमा सारिएको थियो र कर्मचारीहरु पनि यसैमा समायोजन गरिएको थियो ।

## १.५ वन पैदावार विकास समिति

नेपालको वन सम्पदा एक महत्वपूर्ण नवीकरणीय प्राकृतिक श्रोत हो । बुद्धिमतापूर्वकयसको दिगो व्यवस्थापन गरिएमा तुरुन्तै परिचालन गर्न र उपभोग गर्न सकिन्छ । यसको व्यवस्थापनबाट आर्थिक एवं वातावरणीय दुवै किसिमका वस्तु एवं सेवाहरु प्राप्त हुन सक्छन । यसै कारण छिटो वन विकास गर्न हैसियत विप्रेका सरकारी वनहरुलाई सरपट कटान गरी चाडो बढ्ने प्रजातिका स्वदेशी तथा विदेशी जातका विरुवाहरु वृक्षारोपण गरी उत्पादन बढाउने उदेश्यले विकास समिति ऐन २०१३ अन्तर्गत नेपाल सरकारको पूर्ण स्वामित्वमा रहने गरी २०३३ सालमा वनपैदावार विकास समिति स्थापना गरिएको हो । यसको कार्यक्षेत्र झापाको रतुवामाई ,सर्लाही,महोत्तरी रौतहटको सागरनाथ र बाँके र बर्दियाको नेपालगञ्ज वन विकास परियोजनामा थियो ।२०६२ सालमा नेपालगंज वन विकास परियोजना सम्बन्धित वन कार्यालयहरुलाई फिर्ता गरिएको थियो ।

हालसम्म यस समितिले करिब १६००० हेक्टर वन क्षेत्र कटान गरी मसला,टिक,सिसौ र अन्य जातिका विरुवाहरु वृक्षारोपण गरि सकेको छ । सरपट कटान गरी प्राप्त भएको काठ दाउरा र बल्लाबल्ली स्थानीय उपभोगका लागि (घर काजका लागि ) तथा वन पैदावारमा आधारित उद्योगलाई समेत बिक्रि वितरण गर्दछ । हाल आएर वृक्षारोपणको छटनि (Thining), तथा मसलाको पहिलो कटान चक्रबाट प्राप्त हुने काठ दाउरा र बल्लाबल्ली समेत उत्पादन तथा बिक्रि वितरण गरिरहेको छ । पछी आएर वृक्षारोपण व्यवस्थापन बाट उत्पादित मसलाका बल्लाबल्लीहरु (Poles) टिम्बर कर्पोरेशनलाई बिक्रि गरिन्छ र टिम्बर कर्पोरेशनले प्रसोधन गरी बिद्युत प्रशारण र वितरणका लागि नेपाल विद्युत प्राधिकरण(ने.वि.प्रा) लाई विक्री गरिन्छ, हालसालै ने.वि.प्राले पोल खरिद प्रक्रिया वन्द गरेकाले प्रसोधन बन्द भएको छ र टिम्बर कर्पोरेशनले काठका पोल समितिबाट खरिद गरि उपचार गरी बिद्युत प्राधिकरणलाई बिक्रि गर्ने कार्यमा रुकावट आएको छ ।

२०४५ साल सम्म तराइ तथा भित्रि मधेशका जिल्लाहरुमा वन पैदावार विकास समिति अन्तर्गत स्थानीयलाई घराकाजका लागि काठको आपूर्ति गर्न जिल्ला वन पैदावार उप समितिहरु क्रियाशील थिए । यो उपसमितिमा अध्यक्ष प्रमुख जिल्ला अधिकारी हुने व्यवस्था थियो भने सदस्य सचिवमा सम्बन्धित जिल्ला वन अधिकृत रहन्थे, सचिवालय जिल्ला वन कार्यालयमा रहने गर्दथियो । यसका लागि छुट्टै केहि कर्मचारीको व्यवस्था गरिएको थियो । पछी आएर जिल्ला वन पैदावार उपसमिति टिम्बर कर्पोरेशनमा गाभियो र स्थानीय आपूर्तिको काम पनि कर्पोरेशनकै जिम्मामा आयो ।

यसको केन्द्रीय कार्यालय बबरमहल काठमाडौँमा रहेको छ । हाल यो समिति अन्तर्गतका सागरनाथ वन विकास परियोजना सर्लाहीमा र रतुवा माइ वृक्षारोपण आयोजना झापामा कार्यरत रहेका छन ।

## १.६ द टिम्बर कर्पोरेशन अफ नेपाल लिमिटेडको सबलीकरण

राष्ट्रिय वन जंगलवाट काठ, दाउरा संकलन गरी विक्री वितरण गर्ने कार्य सरकारको स्वामित्व भएका तिन निकाय वाट हुदै आइरहेकोमा, उक्त सेवा एकद्वार प्रणाली द्वारा उपलब्ध गराउने उद्देश्यले मिति २०४५/१२/१ मा भएको नेपाल सरकारको मन्त्रि परिषद स्तरीय निर्णयवाट समान प्रकृतिका कार्य गर्ने इन्धन संस्थान र वन पैदावार विकास समितिको बिक्रि संग सम्बन्धित कार्यलाई टि.सी.एन.ले गर्ने गरी (क) श्रेणीको संस्था स्थापन गरी संचालन भैरहेको छ । यो निर्णय पछि वनपैदावार विकास समितिको जिल्लामा रहेका वन पैदावार उपसमितिले सम्पादन गर्दै गरेको स्थानीय घरकाजका लागि उपलब्ध गराउदै आएको काठको आपूर्ति गर्ने कामको जिम्मेवारी पनि टि.सी.एन.ले पायो, यसका साथै त्यहा कार्यरत कर्मचारीहरु पनि टि.सी.एन.मा नै समायोजन गरीए । यसैगरी इन्धन संस्थानले सम्पादन गर्दै आएको दाउरा संकलन र बिक्रि वितरणको कार्य पनि टि.सी.एन.वाट नै गर्न जिम्मेवारी तोकियो । इन्धन संस्थानको खारेजी पछि सम्पूर्ण सम्पत्ति एवं दायित्व टि.सी.एन.मै सयौं यसका साथै इन्धन संस्थानका सम्पूर्ण कर्मचारी टि.सी.एन. मै गाभिए। ०४८/१२/१ को नेपाल सरकारको निर्णयले टि.सी.एन.को पुजी १ करोड वाट १० करोडमा वृद्धि गरी वन पैदावार समिति संग रहेको मौज्जात काठ लागत खर्चमा टि.सी.एन.लाई हस्तान्तरण गर्ने कार्य गरियो । यसरी टि.सी.एन.लाई वनपैदावारको संकलन तथा विक्री वितरण गर्ने एक ससक्त एवं संस्थाको रुपमा रुपान्तरण गर्ने परिकल्पना गरियो । यसपछि विभिन्न काल खण्डमा परिवर्तित अबस्थामा संघर्ष गर्दै यो कर्पोरेशन आज यो अबस्थामा आएको छ ।

## १.७ द टिम्बर कर्पोरेशन अफ नेपाल लिमिटेडको संघर्षपूर्ण उतार चढाउहरु

बिगतका दिनहरुमा सरकारले विभिन्न सरपट योजनाहरु संचालन गर्दा टिम्बर कर्पोरेशन मार्फत संचालन गर्ने गथर्यो, उक्त समयमा कर्पोरेशनले प्रत्यक्ष ३००० जना सम्म कर्मचारीहरुलाई स्थाई र १०,००० सम्मलाइ अस्थायी तथा अप्रत्यक्ष रुपमा रोजगारी प्रदान गरेको थियो । त्यो समयमा कर्पोरेशन विस्तारित रुपमा थियो । सरपट कटान, ढलापडा संकलन र विभिन्न योजनाका लागि रुख कटान गरी गोलिया काठ र दाउरा संकलन गरी आफ्नै सःमिलवाट चिरान काठको उत्पादन, दाउराको संकलन गरिन्थ्यो । कर्पोरेशन आफ्ना सःमिलहरु, कटान ढुलान गर्ने लोडर, डोजर, हिनो ट्रक, गाडी, मोटर साइकल आदिवाट प्रयाप्त श्रोतसाधन युक्त थियो ।

क्रमसः कारोबार घट्दै गयो तराइ तथा भित्रि मधेसका सरकारवाट व्यवस्थित वनहरु सामुदायिक वनका रुपमा स्थानीय समुदायलाई हस्तान्तरण हुदै गए र टिम्बर कर्पोरेशनको काममा संकुचन आयो भने राजनैतिक प्रभावमा भर्ना गरिएका अनाबस्यक अस्थायी कर्मचारी को भार थियो। कर्पोरेशनलाई घाटा न्यून गर्न अनिवार्य आवस्यकता थियो त्यसैले कतिपय कार्यालयहरु, डिपोहरु र सःमिलहरु बन्द गरिएका थिए यसैगरी पटक, पटक कर्मचारीको संख्या घटाउन स्वेच्छिक अबकास योजना आव्हान गरी कर्मचारीहरुलाई अवकास दिदै दायित्व कम गर्ने क्रममा सहरी क्षेत्रका कतिपय बहुमुल्य जग्गा समेत बिक्रि वितरण गर्नु परेको थियो। यसरी संस्थानको बर्षेनी काठ दाउरासंकलन तथा बिक्रि

वितरणको कारोबार घट्टै गइ हाल विभिन्न तहका २४७ जना कर्मचारीको दरबन्दी भै ९० जना कर्मचारी र केहि ज्यालादारी कर्मचारीवाट कार्य सम्पादन हुदै आइरहेको छ ।

बिगतका आ.व.हरुमा लेखा परिक्षको कार्य समयमै सम्पन्न नहुदा वास्तविक आर्थिक अबस्था यकिन हुन नसकेको र समयमै नाफा नोक्सान हिसाब सम्बन्धित कार्यालयमा पेश नगरेको कारणले ठुलो रकम जरिवाना समेत कर्पोरेशनले तिर्नु परेको देखिन्छ । करिव ३४ करोडको थपिदै गरेको (cumulative) नोक्सानी रहेको कर्पोरेशनले कारोवारमा क्रमिक रुपमा सुधार गर्दै गइ हाल वार्षिक रुपमा मुनाफा आर्जन गरी आएको छ भने अर्को तर्फ कर्मचारीहरुलाई वोनस वितरणको ब्यबस्था समेत गरेको छ । यसै गरी दायित्व कोषको स्थापना गरी कारोबारबाट निश्चित रकम दायित्व कोषमा जम्मा गर्दै आएको छ ।

### १.८ द टिम्बर कर्पोरेशन अफ नेपाल लिमिटेडको वन विकासमा योगदान

टिम्बर कर्पोरेशनले आफ्नो लगानीमा विगत आ.व. ०४५/०४६ सम्म वारा, पर्सा रौतहट, चितवन, नवलपरासी, रुपन्देही र कंचनपुर जिल्लाका विभिन्न स्थानमा ४०९४ हेक्टर क्षेत्रफलमा वृक्षारोपण गरेको छ । २०५३ सालमा वृक्षारोपण को पुनः सर्भे गर्दा ३२९१.६९ हेक्टर रहेको देखिन्छ । यी वृक्षारोपणहरु हाल विभिन्न सामुदायिक वनहरुलाई जिल्ला वन कार्यालयहरुले हस्तान्तरण गरि सकेको अबस्था रहेको छ । वृक्षारोपणको बिस्तृत विवरण अनुसूची २ मा उल्लेख गरिएको छ ।



टि.सि.एन. वृक्षारोपण, लंका लाइन: फोटो टि.सी.एन. के.का.

### १.९ द टिम्बर कर्पोरेशन अफ नेपाल लिमिटेडको राजश्वमा योगदान

द टिम्बर कर्पोरेशन अफ नेपालले आफ्नो स्थापना काल देखिनै आफ्ना क्रियाकलाबहरु संचालन गर्दा विभिन्न शिर्षकवाट राजश्व मार्फत राष्ट्रिय ढुकुटीमा योगदान पुरयाउदै आएको छ । उदाहरणका लागि आ.व. ०६४/०६५ देखि ०७३/०७४ सम्मको राजश्वको विवरण निम्न अनुसार रहेको कर्पोरेशनको अभिलेख वाट देखिन्छ ।

तालिका नं. २

राजश्व जम्मा आ.व. ०६४/०६५ देखि ०७३/०७४ सम्म(रु)	
रोयल्टी	१,७०९,६४०,४५९.३६
मूल्य अभिवृद्धि कर	३५,८४,३९,९२४.०५
कर महसुल	७०,५१,५१,६५१.४१
जम्मा राजश्व दाखिला	२,७७,३२,३२,०३४.८२

## १.१० द टिम्बर कर्पोरेशन अफ नेपाल लिमिटेडका कार्य सम्पादनका आधारहरु

वन ऐन २०४९ लागु हुन पुर्व टिम्बर कर्पोरेशनले गोलिया काठ,दाउरा उत्पादनकालागी राष्ट्रियवन क्षेत्र प्राप्त गर्ने सम्बन्धि व्यवस्था थियो।वन ऐन २०४९ जारी भएपछी कर्पोरेशनले काठ,दाउरा उत्पादनको लागि राष्ट्रिय वन क्षेत्र प्राप्त गर्ने सम्बन्धमा कुनै स्पष्ट व्यवस्था नभएकाले कर्पोरेशन संचालनमा नीतिगत अन्यौलता भइ कर्पोरेशन संचालन सम्बन्धमा नेपाल सरकार (म.प.) बाट विभिन्न समयमा भएका पटके निर्णयका आधारमा संचालन हुदै आएको छ । यसको अलावा वन तथा भू-संरक्षण मन्त्रालयले जारी गरेका निर्देशिकाहरु, कर्पोरेशनको संचालक समितिबाट निर्णय गरी नेपाल सरकार वाट स्वीकृति लिई कार्यान्वयनमा ल्याइएका नियमावलीहरु, कार्यबिधिहरु, र मापदण्ड तथा आवधिक व्यवसायिक योजना, बार्षिक कार्ययोजनाले समेत कर्पोरेशन संचालनलाइ निर्देश गर्ने गरेको छ ।यसका अलावा विभिन्न समयमा नेपाल सरकारवाट यो कर्पोरेशनको सुधार र विकासका लागि गठित कार्यदलका प्रतिवेदनहरु र ति प्रतिवेदन कार्यान्वयनका लागि सरकारवाट भएका निर्देशन हरुले समेत कर्पोरेशनको काम कारबाहीमा प्रभाव पारेको छ । तिनीहरुको छोटकरीमा तल बर्णन गरिएको छ ।

### १.१०.१ प्रबन्ध पत्र र नियमावली

नेपाल सरकारको पूर्ण स्वामित्व भएको संस्थान भएकोले कम्पनि ऐन अनुसार कम्पनि रजिस्टारको कार्यालयमा दर्ता भइ स्वीकृत प्रबन्ध पत्रको अधिनमा रही यो कर्पोरेशनले आफ्नोकार्य सम्पादन गर्दछ।

### १.१०.२ वन पैदावार संकलन तथा विक्री वितरण निर्देशिका २०७३

महत्वपूर्ण प्राकृतिक श्रोतको रुपमा रहेको वन जंगलको प्रभावकारी व्यवस्थापन गरी सर्बसाधारण जनतालाई सर्ब सुलभ तरिकाले वन पैदावार उपलब्ध गराई सदुपयोग गर्न वन ऐन २०४९ र वन नियमावली २०५१ को नियम ६७ ले दिएको अधिकार प्रयोग गरी नेपाल सरकार वन तथा भू-संरक्षण मन्त्रालयले यो “वन पैदावार संकलन तथा विक्री वितरण निर्देशिका २०७३” जारी गरेको छ । हाल यो निर्देशिकाको परिच्छेद ६ को २१ अनुसारकर्पोरेशनले वन विभागवाट काठ दाउरा संकलन गर्न पाई राखेको छ, यदपी यहा द टिम्बर कर्पोरेशन अफ नेपाल लिमिटेड को नाम उल्लेख गरिएको छैन र संस्थान भनिएको छ । यो निर्देशिकाको दफा २१ को १ मा प्रत्येक जिल्लाको वार्षिक उत्पादन हुन सक्ने परिमाणको आधारमा संस्थानलाई वार्षिक रुपमा उपलब्ध गराउन सकिने काठ, दाउराको परिमाण नेपाल

सरकारले निर्धारण गरे बमोजिम हुने व्यवस्था रहेको छ । यसको अलावा कर्पोरेशनले काठ दाउरा संकलन गर्दा तथा बिक्रि वितरण गर्दा यहि निर्देशिकालाई पालन गर्ने गरेको छ ।

### १.१०.३.मन्त्रीपरिषदका निर्णयहरु

द टिम्बर कर्पोरेशन अफ नेपाललिमिटेड संचालन सम्बन्धमा नेपाल सरकार (म.प.) वाट भएकामुख्य मुख्य निर्णयहरु संक्षेपमा देहाय अनुसार प्रस्तुत गरिएको छ ।

**२०४४ पुषमा:** नेपाल सरकारवाट टि.सी.एन लाई वन मन्त्रालय अन्तरगतवाट झिकी आपूर्ति मन्त्रालय अन्तर्गत संचालन गराउने निर्णय भएको थियो ।

**०४५/१२/१ :** समान प्रकृतिका कार्य गर्ने इन्धन संस्थान र वन पैदावार विकास समितिको बिक्रि संग सम्बन्धित कार्यलाई टि.सी.एन.ले गर्ने गरि 'क' श्रेणीको संस्थान स्थापित गरि संचालन गर्ने ।

**०४८/१०/२७:** टि.सी.एन.ले वन तथा भू-संरक्षणमन्त्रालयद्वारा छुट्टयाइएको वनक्षेत्रवाट काठ, दाउरा संकलन गरी आफ्नो डिपो सम्म ल्याई वडावड प्रथा द्वारा थोक बिक्रीको कार्य मात्र गर्ने, कर्पोरेशनको खर्च घटाउन वर्तमान संगठनमा सुधार गरी अनावश्यक कर्मचारी कटौती गरी प्रभावकारी संचालनको व्यवस्था मिलाउने ।

**०४८/१२/१ :** कर्पोरेशनको पुजी १ करोडबाट १० करोडमा वृद्धि गर्ने, इन्धन संस्थान र वन पैदावार विकास समितिका बिक्रिसंग सम्बन्धित कर्मचारी टि.सी.एन.मा एककृत गर्ने, टि.सी.एन.ले गरेको वृक्षारोपण कबुलियती वनको रुपमा टि.सी.एन.लाइ दिने र वन पैदावार विकास समिति संग रहेको काठ लागत खर्च लिएर टि.सी.एन.लाइ हस्तान्तरण गर्ने ।

**२०४८/१२/ १३ :** ग्रामिण क्षेत्रका जनताहरु लाइ आबश्यक पर्ने काठ,दाउरा र हलो हेंगा, हरिष आपूर्तिका लागि प्रत्येक जिल्लामा जिल्ला वन पैदावार आपूर्ति समितिको गठन गर्ने ।

**०४८/१२/२७:** दाह संस्कार, कारागार र सैनिकहरुलाई दाउरा आपूर्ति गर्ने,क्रमिक रुपमा स:मिल लिलाम गर्ने र टि.सी.एन संग मौज्दात रहेको हैसियत खराब भै प्रचलित मुल्यमा बिक्रि हुन नसक्ने काठको न्युनतम मूल्य समेत कायम नगरी खुल्ला बोलीबाट बडाबढगराई बिक्रि गर्ने र यसरी बिक्रिबाटप्राप्त हुने रकम अनुपातिक रुपमा सम्बन्धित निकायले लिने ।

**२०४९/१२/२६ :** ति.सी.एन.ले लिलाम बडाबढ गर्ने काठ दाउराको न्युनतम मूल्य तोक्न स्थानिय प्रमुख जिल्ला अधिकारीको संयोजकत्वमा ६ सदस्यीय समिति गठन भएको ।

**०५२/११/२८:** टि.सी.एन.ले उत्पादन गरेको काठ मध्ये ५० % चिरान गरी खुद्रा बिक्रि गर्ने र चिरान गर्दा स्थानीय मूल्य निर्धारण समितिले निर्धारण गरेको न्युनतम मुल्याबाता राजस्व बुझाउने ।



०५४/१० /२७ : काठ दाउराको उत्पादन तथा बिक्रि वितरण टि.सी.एन.ले मात्र गर्ने ,मुल्यांकन समिति खारेज गर्ने,जिल्ला वन पैदावार समिति खारेज गर्ने कर्पोरेशनले हालसम्म गरेको वृक्षारोपण कबुलियती वनको रुपमा टि.सी.एन.लाइ दिने आन्तरिक खपत नहुने काठ विदेश निकासी गर्ने, वन नियामावली २०५१ मा तोकिए बम्मोजिमको रोयल्टी लिने, काठ दाउराको greading सम्बन्धि Standard Norms तयार गर्ने, काठ दाउराको उत्पादन सम्बन्धि काम गर्ने ठेकेदार र श्रमिकहरुलाई तालिम दिने ।

२०५५/२/१८ : दैवी प्रकोप पिडित परिवारलाई सहुलियत मुल्यमा वल्ला वल्ली काठ उपलब्ध गराउन नसकिने भएमा ४' सम्मको गोलिया काठ उपलब्ध गराउने ।हलो,जुवा,हेंगा हरिषको लागि ३' फिट गोलाइका ७ क्यु.फि. सम्म काठ उपलब्ध गराउने ।

२०५५/३/१५ : देश भित्र र बाहिर काठ दाउराको बिक्रि वितरण र निर्यात टि.सी.एन. ले मात्र गर्ने, बिक्रि भएको १५ दिन पछि राजस्व बुझाउने र देश बाहिर काठ निर्यात गर्दा निरिक्षण अनुगमनको लागि समिति गठन गर्ने ।

२०५५/११/२४ : टि.सी.एन.कार्यरत जिल्लामा आपूर्तिको काम टि.सी.एन.ले गर्ने र वन कार्यालयले कटान मुछान गरी घाटगद्दीमाल्याएको ७ दिन भित्र टि.सी.एन.लाइ बुझाउने ।

२०५५/१२/१५ : दैविप्रकोप पिडित परिवारहरुलाई ०५५/२/१८ को निर्णय अनुसार ४' फिट सम्मको गोलिया काठ उपलब्ध गराई आएकोमा हालको लागि मात्र भनि ६' फीट गोलाई सम्मको गोलिया काठ उपलब्ध गराउने ।

२०५६ /६/२६ : टि.सी.एन.लाई आपूर्ति मन्त्रालय अन्तर्गत बाट झिकी वन तथा भू-संरक्षण मन्त्रालय अन्तर्गत राखी संचालन गराउने ।

२०५६/१२/२८ ( वन राज्य मन्त्रि स्तरको निर्णय): राष्ट्रिय वनबाट उत्पादित हुने काठ मध्ये ५०% जिल्ला वन कार्यालयले र ५०% टि.सी.एन.ले उत्पादन गर्ने र यसरी उत्पादन भएको काठ वन मन्त्रालयको पुर्व स्वीकृति लिएर मात्र बिक्रि गर्ने ।

२०५८/५/२८: कर्पोरेशनलाई सानो छरितो स्वरुपमा राखी संचालन गर्न यसमा कार्यरत कर्मचारी मध्ये ५०%लाइ नियमानुसार स्वेच्छिकअबकास दिने ।

२०५८/१२/२६:(क) कर्पोरेशनले नै कटान मुछान गर्ने गरी उत्पादन हुन सक्ने कुल परिमाण मध्ये आधा काठ टि.सि.एन.लाइ जी.व.का.ले दिने । (ख) कर्पोरेशन संग २०५८ साल आषाढ मसान्तसम्म मौज्दात रहेको प्रचलित मुल्यमा बिक्रि हुन नसकेको काठ दाउरा पुनर्मूल्यांकनका लागि सम्बन्धित प्रमुख जिल्ला अधिकारीको अध्यक्षतामा मुल्यांकन समिति गठन भएको । (ग) भविष्यमा कर्पोरेशनलाई सक्षम र सुदृढ किसिमले कसरि संचालन गर्न सकिन्छ



भन्ने सम्बन्धमा सुझाव दिन राष्ट्रिय योजनाआयोगका मा.सदस्यको संयोजकत्वमा मन्त्रि परिषद, अर्थ मन्त्रालय र वन मन्त्रालयका सचिव सदस्य भएको समिति गठन गर्ने ।

०६४/९/९ :टि.सी.एन.लाई सुध्रिठ एवं प्रभावकारी ढंगले संचालन गर्नका लागि यो निर्णयले कर्पोरेशनको नया संगठानात्मक संरचना कार्ययोजना स्वीकृत गरेको थियो । यसमा उल्लेख भएका कर्पोरेशन संचालन गर्दा पालाना गर्नु पर्ने बिषयमा भएका १५ बुदे निर्देशनहरुलाई संक्षेपमा देहाय अनुसार दिएको छ ।

- आगामी ५ आर्थिक बर्षसम्मका लागि टि.सी.एन.लाई बार्षिक ८ लाख क्यु.फि. गोलिया तथा ११०० चट्टा दाउरावन विभागले तोकिएको समय भित्र उपलब्ध गराउने ।
- टि.सी.एन.लाई वन व्यवस्थापनको सहयोगी संस्थाको रुपमा रुपान्तरण गर्दै जाने ।
- टि.सी.एन.लेविगतमा गरेको वृक्षारोपणको व्यवस्थापन गर्ने ।
- टि.सी.एन.ले काठ दाउरा संकलन र विक्री गर्ने कार्य प्रक्रियाका बारेमा वन ऐनर नियमावलीमा उल्लेख गर्ने ।
- काठ दाउरा संकलन गरिने वन क्षेत्र तोकौ पौष मसान्त भित्र वन विभागवाट कार्य योजना स्विकृत गराई काठ दाउरा संकलनको व्यवस्था मिलाउने ।
- प्रस्तावित संगठन तालिका अनुसार कर्मचारी संख्या ४४३ र कार्यालय संख्या १० मा नबढाई तोकिएको जिल्लामा उद्देश्य अनुरूपको कार्य गर्ने र आगामी २ वर्ष ६ महिनामा मध्यावधि मुल्यांकन गर्ने ।
- टि.सी.एन.ले नेपाल सरकारलाई तिर्नुपर्ने ऋण तिर्न र कर्मचारी कटौती गर्न लाग्ने रकम कर्पोरेशनको नाममा रहेको जग्गा बोल कबोल प्रथाद्वारा बिक्री गर्ने ।
- २०६४ आषाढ मसान्त सम्म मौज्दात रहेको पुराना काठ पुनः मुल्यांकन गरी बिक्री वितरण गर्ने ।
- संचालक समितिले समयानुकुल बिक्री मूल्य तोकौ लागु गर्ने ।
- कार्य योजना अनुरूप कमसः चिरानको क्षमता वृद्धि गरी ५ बर्षमा ५० % गोलिया चिरान गर्ने ।
- हेटौडामा रहेको पोल treatment प्लान्टलाई संचालनमा ल्याई सकिएकोले चालु बर्षदेखी कम्तिमा बर्षेनी ५०० गोटा पोलहरु treatment गरी बजारमा ल्याउने र ५ बर्षमा सो संख्यामा वृद्धि गरी बार्षिक १०,००० गोटा पोल उपचार गरी बिक्री गर्ने व्यवस्था मिलाउने ।
- आगामी ५ बर्ष भित्र उत्पादनमा विविधिकरण र विक्री प्रवर्द्धन गर्दै जाने ।
- टि.सी.एन.ले काठ दाउराको ग्रेडिंग नर्म्स वनाई लागु गर्ने ।
- ग्रामिण जनताको लागि घरकाज, कृषि औजारर दैवीप्रकोप पिडित परिवारको लागि काठ उपलब्ध गराउने ।

- टि.सी.एन.लाईसेवाग्राही, आत्म निर्भर एवं वन व्यवस्थापनको सहयोगी संस्थाको रूपमा रूपान्तरण गर्ने उद्देश्य हासिल गर्न कार्यनीति बमोजिम कार्यहरू भए नभएको हेर्न माननीय सदस्य ज्यू राष्ट्रिय योजना आयोग (कृषि, वन हेर्ने)को संयोजकत्वमा गठित ५ सदस्यीय अनुगमन समितिले प्रत्येक ६/६ महिनामा अनुगमन गरी प्रतिवेदन पेश गर्ने ।

२०७४/१०/२६: नेपाल सरकार (मन्त्रिपरिषद स्तर) बाट २०७४ माघ २६ गते भूकम्प पिडितलाई काठ बिक्री वितरण गर्ने र नेपाल विद्युत प्राधिकरणलाई प्रसोधन गरिएको काठको पोल उपलब्ध गराउने सम्बन्धमा महत्वपूर्ण निर्णय भएको थियो। यो निर्णयले भूकम्प पिडितलाई भवन निर्माणका लागि साथै भूकम्पवाट क्षतिग्रस्त संरचना, सार्वजनिक भवन, सम्पदाहरूको पुन निर्माणका लागि आवश्यक पर्ने काठ उपलब्ध गराउने जिम्मेवारी टि.सी.एन. लाईतोकेको छ, यसका साथै विद्युत प्राधिकरण वाट प्रसोधित पोल खरिद सम्बन्धमा भएको अबरोध हटाउन पनि नीतिगत निर्देश गरेको छ, जुन निम्न अनुसार रहेको छ ।

- द टिम्बर कर्पोरेशन अफ नेपाल लिमिटेडले वन तथा भू संरक्षण मन्त्रालयको सहमति लिएर सरकार द्वारा व्यवस्थित वनको वैज्ञानिक वन व्यवस्थापन मार्फत उत्पादित काठ मध्ये ५० प्रतिशत भूकम्प पिडितहरू वा भूकम्प वाट क्षतिग्रस्त संरचना पुननिर्माण, सार्वजनिक भवन निर्माण तथा सर्वसाधारणलाई घर निर्माणको लागि चिरान गरि बिक्री वितरण गर्ने गरी द टिम्बर कर्पोरेशन अफ नेपाललाई उपलब्ध गराउने ।
- नेपाल विद्युत प्राधिकरणले तोकेको मापदण्ड अनुसार वन तथा भू-संरक्षण मन्त्रालयले गुणस्तर परिक्षण गरी द टिम्बर कर्पोरेशन अफ नेपाल लिमिटेडवाट नियमित रूपमा प्रसोधित काठको पोल उपलब्ध गराउने ।
- भूकम्प पीडितहरूका लागि काठ उत्पादन, आपूर्ति र व्यवस्थापन निर्देशिका २०७२ को परिच्छेद -३ को ६. (४) मा व्यवस्था भए बमोजिम नेपाल सरकारवाट स्वीकृत विकास आयोजना कार्यान्वयन गर्दा कटान भइ सम्बन्धित कार्यालयवाट भूकम्प पिडितलाई छुट्याइएको काठहरू चिरान गरी भूकम्प पिडितहरू वा भूकम्पवाट क्षतिग्रस्त संरचना पुननिर्माण, सार्वजनिक भवन निर्माण तथा सर्वसाधारणलाई घर निर्माणको लागि मात्र बिक्रीवितरण गर्ने गरी द टिम्बर कर्पोरेशन अफ नेपाल लिमिटेडलाई उपलब्ध गराउने ।

०७५/४/१८ : नेपाल सरकारवाट (मन्त्रिपरिषद स्तर) मिति ०७५/४/१८ भएको निर्णयमा वन पैदावार विकास समिति र द टिम्बर कर्पोरेशन अफ नेपाल लि.दुबैलाई एक आपसमा गाभी दुवै निकायवाट हुदै आएको कार्यलाई एकीकृत गर्ने र यसरी एकीकरण भएको संस्थाको नाम **वनपैदावार विकास एवं बिक्री वितरण केन्द्र** राख्ने र वन पैदावार विकास समिति र द टिम्बर कर्पोरेशन अफ नेपाल लि. को जनसक्ति र चल अचल लगायतका सम्पूर्ण भौतिक सम्पति **वनपैदावार विकास एवं बिक्री वितरण केन्द्र**मा हस्तान्तरण गर्ने व्यवस्था भएको ।

## १.११ द टिम्बर कर्पोरेशन अफ नेपाल लिमिटेड संचालनका नियामावली, कार्यविधि, निर्देशिका तथा मापदण्ड

द टिम्बर कर्पोरेशन अफ नेपाल लिमिटेडले संस्थाका प्रशासनिक तथा उत्पादन एवं वितरणका कार्यहरू संचालन गर्न निम्न अनुसारका नियामावली, निर्देशिका तथा मापदण्डहरू पालना गर्दछ ।

### १.११.१ कर्मचारी सेवा सर्त नियामावली २०५२

कम्पनी ऐन २०२१ अन्तर्गत स्थापित द टिम्बर कर्पोरेशन अफ नेपाल लिमिटेडको प्रबन्ध पत्र नियामावली ले दिएको अधिकार प्रयोग गरी यसको संचालक समितिले नेपाल सरकारको स्वीकृति लिई कर्मचारी सेवा सर्त नियामावली २०५२ निर्णय गरी लागु गरेको छ । यो नियामावली पटक पटक संसोधन भएको छ अन्तिम पटक २०७२ मा संसोधन भइ कार्यान्वयनमा आइरहेको छ । योनियामावली कर्मचारीको भर्ना देखि बढुवा, अबकास, दण्ड, पुरस्कार, सुबिधा लगायतका सम्पूर्ण कर्मचारी प्रशासन/व्यवस्थापन सम्बन्धि कानूनी दस्तावेद हो । यसै अनुसारनै कर्पोरेशनले कर्मचारी परिचालन गर्दछ ।

### १.११.२ आर्थिक विनियामवली २०६४

द टिम्बर कर्पोरेशन अफ नेपाल लिमिटेडको प्रबन्ध नियामावली ले दिएको अधिकार प्रयोग गरी यसको संचालक समितिले नेपाल सरकारको स्वीकृति लिई यो आर्थिक नियामावली बनाएको हो । कर्पोरेशनले सम्पूर्ण आर्थिक कारोबार संचालन गर्दा यहि विनियामावली को अधिनमा रही गर्दछ ।

### १.११.३ मिनाहा सम्बन्धि कार्यविधि २०६७

कर्पोरेशनले तयार गरी नेपाल सरकार सचिव स्तरीय २०६७/०५/२७ को निर्णयले कार्यान्वयनमा आएको यो मिनाहा सम्बन्धि कार्यविधिले कर्पोरेशनको पुरानो टुटे फुटेको जिन्सी सामान तथा हैसियत बिग्रीएर बिक्री हुन नसक्ने काठको मिनाहा गर्ने सम्बन्धि कार्यलाई निर्देश गर्दछ ।

### १.११.४ अनुगमन निर्देशिका २०७४

कर्पोरेशनको काम कारवाहीमा पारदर्शिता, प्रभावकारिता, विश्वसनीयता, स्तरीयता बढ्ने तथा एकरूपता ल्याई शुशासन अभिवृद्धिमा योगदान दिने उद्देश्य ले द टिम्बर कर्पोरेशन अफ नेपाल लिमिटेडबाट हुने समग्र कामको अनुगमन तथा निरीक्षण निर्देशिका २०७४ कार्यान्वयनमा ल्याएको छ । यो निर्देशिका कार्यान्वयनमा आएपछि नियमित अनुगमनको कार्यले कर्पोरेशनले सम्पन्न गर्ने सम्पूर्ण कार्यहरू बढी जिम्मेवारी पुर्वक, प्रभावकारी र पारदर्शी हुने बिश्वास गर्न सकिन्छ ।

### १.११.५ भूकम्प पिडितहरूको लागि काठ उत्पादन, आपूर्ति र व्यवस्थापन निर्देशिका २०७२

०७२ बैसाख १२ गतेको बिनासकारी भूकम्प तथा त्यस पछाडी आएका पराकम्पवाट क्षतिग्रस्त संरचनाको पुननिर्माणका लागि तत्काल ठुलो परिणाममा काठको आवश्यकता परेको हुनाले सो आवश्यकतालाई परिपूर्ति गर्नका लागि सम्भव भए सम्म सम्बन्धित जिल्ला भित्रकै वन श्रोतबाट काठ उत्पादन गरी भूकम्प पिडित परिवारको घर,गोठ र क्षतिग्रस्त सार्वजनिक संरचना निर्माणका लागि आवश्यक पर्ने काठ आपूर्ति गर्ने गराउने कार्यलाई व्यवस्थित तथा प्रभावकारी बनाउन नेपाल सरकार(मन्त्रिपरिषद ) वाट ०७२/१०/२१ मा स्वीकृत गरी यो “**भूकम्प पिडितहरूको लागि काठ उत्पादन, आपूर्ति र व्यवस्थापन निर्देशिका २०७२**”कार्यान्वयनमा ल्याइएको हो । यो निर्देशिकाको दफा ८ अनुसार कुनै धार्मिक,सांस्कृतिक वा पुरातात्विक सम्पदा पुन निर्माणका लागि आवश्यक पर्ने काठको विवरण अग्रिम रुपमा सम्बन्धित निकायले उपलब्ध गराएको आधारमा टि.सी.एन.ले काठ उपलब्ध गराउनु पर्ने व्यवस्था गरेको छ साथै सम्बन्धित प्रभावित जिल्लाका प्रमुख जिल्ला अधिकारीको संयोजकत्वमा, सम्बन्धित जी.व.अ.सदस्य र टि.सी.एन.को प्रतिनिधि सदस्य रहने गरी काठ व्यवस्थापन समिति गठन गरेको छ ।यस समितिले टि.सी.एन वा जिल्लावन पैदावार आपूर्ति समितिसंग समन्वय गरी काठ प्राप्ति, चिरान र ढुवानी आदि कार्यको चाजोपाजो मिलाउनु पर्ने व्यवस्था छ ।यसमा व्यवस्था भए अनुसार टि.सी.एन.को संचालक समितिले राजस्व रकम र बिबिध खर्चहरूलाई आधार मानि डिपो रहने स्थान अनुसार अलग अलग मूल्य निर्धारण गर्नु पर्ने छ ।

### १.११.६. भूकम्प प्रभावित सम्पदा पुननिर्माणको लागि काठ आपूर्ति सम्बन्धि मापदण्ड २०७५

भूकम्प पिडितहरूको लागि काठ उत्पादन, आपूर्ति र व्यवस्थापन निर्देशिका २०७२ तथा नेपाल सरकार (मन्त्रिपरिषद) को ०७३/५/२६ को निर्णय अनुसार भूकम्पवाट क्षतिग्रस्त सम्पदा पुननिर्माणको लागि आवश्यक काठ पुरातत्व विभागको सिफारिसमा द टिम्बर कर्पोरेशन अफ नेपाल लि.ले आपूर्ति गर्ने व्यवस्था रहेको छ ।पुरातात्विक संरचना हरु पुननिर्माण गर्ने सन्दर्भमा उपरोक्त निर्देशिका तथा नेपाल सरकार (मन्त्रिपरिषद ) को मिति ०७३/५/२६ मा सम्पदाहरूको लागि चिरान काठ आपूर्ति गर्ने सम्बन्धमा भएको निर्णयलाई पारदर्शिता र प्रणालीबद्ध रुपमा कार्यान्वयन गर्ने उद्देश्यका साथ टि.सी.एन.लेयो “भूकम्प प्रभावित सम्पदा पुननिर्माणको लागि काठ आपूर्ति सम्बन्धि मापदण्ड २०७५” तयार गरी कार्यान्वयनमा ल्याएको छ । यसै अनुरूप कर्पोरेशनले भूकम्प प्रभावित सम्पदा पुननिर्माणका लागि चिरान काठ आपूर्ति गर्दछ ।

### १.११.७ द टिम्बर कर्पोरेशन अफ नेपाल लिमिटेड संचालन सम्बन्धि गठित विभिन्न कार्य दलको प्रतिबेदनहरू

नेपाल सरकार (म.प.) र वन तथा भू-संरक्षण मन्त्रालयका निर्णयानुसार भिन्न समयमा गठित समितिहरूहरू वाट टि.सी.एन संचालन सम्बन्धमा अध्ययन गरी पेश भएका प्रतिबेदनहरूको संक्षिप्तव्यहोरानिम्न अनुसार रहेको छ ।

### काठ दाउरा आपूर्ति सम्बन्धि कार्यदल २०५१

काठ दाउरा आपूर्ति गर्ने निकायहरू, तिनीहरूले अबलम्बन गरेको विक्री नीति,तिनीहरूको बिचमा एक आपसी सम्बन्ध, समन्वय, मौजुदा काठ दाउराको अबस्था र बिक्रिवितरणको व्यवस्था, वृक्षारोपणको व्यवस्थापन इत्यादि बिषयहरूमा

अध्ययन गरी काठ दाउराको नियमित आपूर्ति र जनसुलभ व्यवस्थाको सम्बन्धमा राय शुझाव पेश गर्न मा.विष्णु बहादुर राउतको अध्यक्षतामा नेपाल सरकार (आपूर्ति मन्त्रि स्तर )को निर्णयले मिति २०५१/११/३० मा गठित कार्यदलले काठ दाउराको काम गर्न छुट्टै निकाय आवश्यक भएको र उक्त निकाय वन तथा भू-संरक्षण मन्त्रालय अन्तर्गत हुनु पर्ने यसको संचालनको स्पष्ट दृष्टिकोण, नीति तथा कार्यक्रम हुनु पर्ने भनि राय सहितको प्रतिवेदन पेश गरेको ।

### टि.सी.एन.लाई सक्षम तथा प्रभावकारी बनाउन गठित समिति २०५४

टि.सी.एन.लाई सक्षम तथा प्रभावकारी बनाउन कार्ययोजना समेतको प्रतिवेदन पेश गर्न वन तथा भू-संरक्षण मन्त्रालयका प्रमुख अनुगमन तथा मुल्यांकन अधिकृत श्रीनिवास खनालको संयोजकत्वमा नेपाल सरकार मन्त्रि स्तर)बाट मिति ०५४/१/२२ मा भएको निर्णयले गठित ७ सदस्यीय कार्यदलले पनि काठ दाउराको काम गर्ने निकायको आवश्यकता औल्याउदै उक्त निकाय वन तथा भू-संरक्षण मन्त्रालय अन्तर्गत हुनुपर्ने र संचालनको स्पष्ट दृष्टिकोण, नीति तथा कार्यक्रम हुनुपर्ने भनि प्रतिवेदन पेश गरेको ।

### २०५४/५/१७ मा गठित समिति

टि.सी.एन.लाई सक्षम तथा प्रभावकारी बनाउन कार्य योजना समेतको प्रतिवेदन पेश गर्न वन तथा भू-संरक्षण मन्त्रालयका प्रमुख अनुगमन तथा मुल्यांकन अधिकृत श्रीनिवास खनालको संयोजकत्वमा मिति २०५४ /५/१७ मा नेपाल सरकार (वन मन्त्रि स्तर ) वाट पुन ५ सदस्यीय समितिको गठन भएको थियो। यो समितिले काठ दाउरा सदुपयोगको क्षेत्रमा कार्य गर्ने छुट्टै निकाय हुनुपर्ने साथै त्यस्तो निकाय वन तथा भू-संरक्षण मन्त्रालय अन्तर्गत नै हुनुपर्ने भनि प्रतिवेदन पेश गरेको थियो ।

### २०५४/७/७ मा गठित समिति

सर्वसाधारणलाई सरल र सुलभ तरिकाबाट काठ दाउराबिक्रि गर्न र पर्याप्त राजस्व आर्जन गराउने सम्बन्धमा टि.सी.एन. र वन पैदावार विकास समितिको भूमिका अध्ययन गरी प्रतिवेदन पेश गर्न वन विभागका उप महानिर्देशक श्री शेषहरि भट्टराईको अध्यक्षतामा वन तथा भू –संरक्षण मन्त्रालयद्वारा गठित ३ सदस्यीय समितिले दुवै संस्थाहरूलाई equal footing मा कार्य गराउने गरी कार्य क्षेत्र तोकिनु पर्ने भनि प्रतिवेदन पेश भएको ।

### मन्त्रि परिषदको मिति २०५४/१०/२७ को निर्णय कार्यान्वयनको लागि गठित कार्यदल

नेपाल सरकार (म.प) वाट मिति ०५४/१०/२७ मा भएको निर्णयमा उल्लेखित बिषयहरूको सम्बन्धमा दीर्घकालीन रुपमा गर्नु पर्ने कामहरू किटान गरी कार्ययोजना सहितको प्रस्ताव पेश गर्न टि.सी.एन. संचालक समितिको मिति ०५४/११/६को निर्णयले टि.सी.एन का महा-प्रबन्धक श्री गणेश प्रसाद उपाध्यायको संयोजकत्वमा गठित ७ सदस्यीय कार्यदलले कर्पोरेशनलाई व्यवस्थित रुपमा कानूनी तथा नीतिगत रुपमा स्पष्ट गरी संचालन गरिनु पर्ने भनि राय पेश गरेको ।

### २०५५/७/२० मा गठित समिति

कर्पोरेशनको विद्यमान समस्याहरूको पहिचान गरी कर्पोरेशनले भविष्यमा अबलम्बन गर्नु पर्ने नीति समेत खुल्ने गरी कर्पोरेशनको दीर्घकालीन कार्य योजनाको प्रस्ताव तयार गरी पेश गरि टि.सी.एन. संचालक समितिले २०५५/७/२० मा श्री सन्तोष बिक्रम शाहलाई खटाएकोमा उहाँले कर्पोरेशनलाई वन विभागको सहायक संस्थाको रूपमा संचालन गरिनु पर्ने, सेवा विविधिकरण गरिनु पर्ने भनि प्रतिवेदन पेश गर्नु भएको ।

### २०५५/१०/२५ मा गठित समिति

कर्पोरेशनले विगतमा अबलम्बन गरेका नीतिहरू समेतलाई पुनरावलोकन गरी दीर्घकालीन कार्ययोजना तयार गरी पेश गर्न मिति २०५५/१०/२५ मा टि.सी.एन. संचालक समितिले आपूर्ति मन्त्रालयका उप-सचिव श्री ऋषिकेश पौडेलको संयोजकत्वमा गठन भएको ७ सदस्यीय समितिले कर्पोरेशनलाई व्यवस्थित रूपमा कानूनी नीतिगत रूपमा स्पष्ट कार्यक्रम तथा कार्ययोजना सहित वन तथा भू-संरक्षण मन्त्रालयको सहायक संस्थाको रूपमा संचालन गरिनु पर्ने साथै कार्य निर्देशिका र ग्रेडिङ नर्म्स लागु गर्नु पर्ने भनि सुझाव सहितको प्रतिवेदन पेश गरेको थियो ।

### २०५६/९/२० मा गठित समिति

टि.सी.एन. को वर्तमान अबस्थाको अध्ययन गरी भविष्यमा यसलाई के कस्तो स्वरूपमा कसरि संचालन गर्ने भन्ने संबन्धमा सुझाव पेश गर्न वन तथा भू-संरक्षण मन्त्रालयबाट मिति २०५६/९/२० मा सह-सचिव (प्रा) श्री सुशील भट्टराईको संयोजकत्वमा गठित ५ सदस्यीय समितिले वन मन्त्रालय अन्तर्गत वन पैदावार सदुपयोग क्षेत्रमा कार्य गर्ने सबै निकायलाई एकीकरण गरी प्राधिकरणको रूपमा संचालन गरिनु पर्ने र ग्रेडिङ नर्म्स लागु गरिनु पर्ने भनि सुझाव सहितको प्रतिवेदन पेश गरेको ।

### २०५८/३/२२ मा गठित समिति

टि.सी.एन.को वर्तमान अबस्थालाई अध्ययन गरी कर्पोरेशनलाई भविष्यमा प्रभावकारी किसिमले कसरी संचालन गर्ने भन्ने सम्बन्धमा कार्य योजना सहितको सुझाव दिन श्री दिव्यदेव भट्ट महा-निर्देशक वन विभाग को संयोजकत्वमा गठित समितिले वन विभाग अन्तर्गत जिल्ला वन कार्यालयहरूले निरन्तर रूपमा आफ्नो कार्य क्षेत्रको वन संरक्षण, नियन्त्रण र वन व्यवस्थापन गर्नु पर्ने हुदा काठ, दाउरा संकलन तथा बिक्रीको कार्य गर्न एउटा छुट्टै निकायको व्यवस्था हुनु पर्ने र त्यो निकाय /कर्पोरेशनको संगठन र कर्मचारीको संख्यालाई सानो गरि जिल्ला वन पैदावार आपूर्ति समितिको कार्यलाई समेत एककृत गरी काम गर्न कर्पोरेशनलाई प्राविधिक क्षमतामा विकास गरी संचालन गर्नु पर्ने सुझाव सहितको प्रतिवेदन पेश गरेको ।

### संसदको सार्वजनिक लेखा समितिद्वारा गठित उप समिति २०५७

काठ दाउरा उत्पादन र बिक्री वितरणमा देखिएका समस्याहरूको निराकरणका लागि तत्कालिन सांसद डा. प्रकाश चन्द्र लोहनीको अध्यक्षतामा संसदको सार्वजनिक लेखा समितिबाट गठित उपसमितिले रुख कटानी तथा बिक्री वितरणको कार्य टिम्बर कर्पोरेशन र जिल्ला वन कार्यालयहरूले गरी आएकोमा वन कार्यालयको जिम्मेवारी खास गरी वनको संरक्षण र सम्बर्धनमा केन्द्रित गर्नु पर्ने र वन कार्यालयहरूलाई वनको कटानी र बिक्री वितरण कार्यमा संलग्न गराउन नहुने भन्ने सुझाव दिएको ।

### नेपाल सरकार (म.प ) को ०५८/१२/२६ को निर्णय अनुसार गठित समिति

टि.सी.एन.लाई भबिष्यमा के कस्तो स्वरूपमा संचालन गर्न उपयुक्त हुन्छ र वन व्यवस्थापनलाई सुदृढ गर्न के गर्न मनासिब हुन्छ ? सो समेतको वारेमा सुझाव दिन राष्ट्रिय योजना आयोगका सदस्य को संयोजकत्वमा मन्त्रिपरिषद सचिवालय,अर्थ मन्त्रालय र वन मन्त्रालयका सचिवहरु रहेको समिति गठन गर्ने भन्ने नेपाल सरकार (म.प) बाट भएको ०५८/१२/१६ को निर्णय अनुसार राष्ट्रिय योजना आयोगका माननीय सदस्य डा.राम प्रसाद चौधरीको संयोजकत्वमा समिति गठन भएको ।गठित समितिको ०६१/१/९ को निर्णय अनुसार सह-सचिव डा. कृष्ण चन्द्र पौडेल वन तथा भू-संरक्षण मन्त्रालय को संयोजकत्वमा योजना आयोग,अर्थ मन्त्रालय,वन विभाग, वन पैदावार विकास समिति र टि.सी.एन.को प्रतिनिधित्व हुने गरी उप समिति गठन भएकोमा उक्त उप समितिले दिएको सुझाव अनुसारनै नेपाल सरकार (म.प.) वाट २०६४/९/९ मा निर्णय गरी बार्षिक ८ लाख क्यु.फि. गोलिया काठ र ११०० चट्टा दाउरा उत्पादनको लागि समयमै वन क्षेत्र वन विभागबाट हस्तान्तरण हुने व्यवस्था सहित कर्पोरेशनको नयाँ संगठनात्मक संरचना, कार्य योजना र कार्यनीति स्वीकृत भएको ।

## २. हालको टिम्बर कर्पोरेशन

नेपाल सरकारको पूर्ण स्वामित्वमा रहने गरी २०१७ सालमा तत्कालिन कम्पनी ऐन अन्तर्गत गठित द टिम्बर कर्पोरेशन अफ नेपाल विभिन्न कालखण्डका उतार चढाउ र समस्याहरु संग जुद्धै आज यो अबस्थामा आइपुगेको छ । वन तथा वातावरण मन्त्रालय ,वन विभाग,अर्थ मन्त्रालय, उद्योग मन्त्रालय, वाणिज्य तथा आपूर्ति मन्त्रालय र नेपाल औद्योगिक विकास कर्पोरेशनको शेयर लगानीमा स्थापना भएको यस कर्पोरेशनको अधिकृत पुंजी १० करोड रहेको छ । यो कर्पोरेशन 'क' श्रेणी को संस्थान हो । यस कर्पोरेशनले राष्ट्रिय वनको कार्ययोजना अनुसार काठ दाउराको व्यवस्थित संकलन,घाटगद्दी गरी गोलिया काठ लिलाम, चिरान गरेको काठ, काठको प्रसोधित पोल तथा दाह संस्कार र धार्मिक प्रयोजनका लागि दाउरा आपूर्ति गर्दै आएको छ । यी कार्यहरुमा कर्पोरेशनको ५० बर्ष भन्दा लामो अनुभव रहेको छ ।

### २.१ कर्पोरेशनको दूरदृष्टि

**“दिगो वन व्यवस्थापनको माध्यमबाट आपूर्ति व्यवस्था सुदृढ गरी सक्षम र आत्मनिर्भर संस्थाको रुपमा विकास गर्ने”** यो कर्पोरेशनको दूरदृष्टि रहेको छ ।

### २.२ लक्ष्य

दिगो वन व्यवस्थापनमा सहयोग पुग्ने गरी वन व्यवस्थापन बाट प्राप्त हुने काठ, दाउरा काठजन्यवन पैदावारको व्यवस्थित संकलन, सदुपयोग र बिक्री वितरणद्वारा काठ दाउराको सरल,सहज र भरपर्दो आपूर्तिको व्यवस्था मिलाउने यो कर्पोरेशनको लक्ष्य रहेको छ ।

### २.३ उद्देश्य

द टिम्बर कर्पोरेशन अफ नेपाल लि.का उद्देश्यहरु निम्न अनुसार रहेका छन् :

- वन व्यवस्थापनबाट प्राप्त हुने काठ, दाउरा कटान/संकलन गरी गोलिया, वल्ला/बल्ली र चिरानकाठ पारदर्शी एवं प्रतिस्पर्धात्मक तवरले सर्वसाधारण, संघसंस्था ,उद्योग व्यवसाय, सरकारी योजना/परियोजनालाई सहज र सरल आपूर्तिको व्यवस्था मिलाउने।
- नेपाल सरकारका तर्फबाट सर्वसाधारण, विकास निर्माण, धार्मिक, एवं सामाजिक क्षेत्रलाई उपलब्ध गराउनुपर्ने काठ, दाउराको सहज र सरल आपूर्ति गर्ने ।
- काठ दाउराको खपतलाई न्युन गर्न काठको बढी टिकाउ हुने गरी सदुपयोग गर्न र काठजन्य पदार्थबाट वैकल्पिक उर्जा ( गोल, ब्रिकेट ) को प्रबर्धन गर्ने ।
- काठजन्यवनपैदावारको उपयोगमा विविधिकरण गरी मूल्य अभिवृद्धि समेत गर्दै आत्मनिर्भरता बढाउने ।



- काठ दाउराको वर्तमान तथा दिर्घकालिन माग र आपूर्तिका सम्बन्धमा अनुसन्धान गर्ने र काठ, दाउराको विकल्पको खोजि गर्ने ।
- काठ, दाउरामा आधारित उद्योगहरू संचालन गर्ने ।
- कबुलियती वन लिई वृक्षारोपण गर्ने ।
- निजी वन, संरक्षित वन, सामुदायिक वनवाट समेत आवश्यकता अनुसार काठ, दाउरा खरिद गर्ने ।

## २.४ शेयर संरचना

प्रबन्ध पत्र अनुसार कर्पोरेशनको शेयर वांडफांड निम्न अनुसार तालिका नं ३ मा दिईएको छ ।

तालिका नं ३

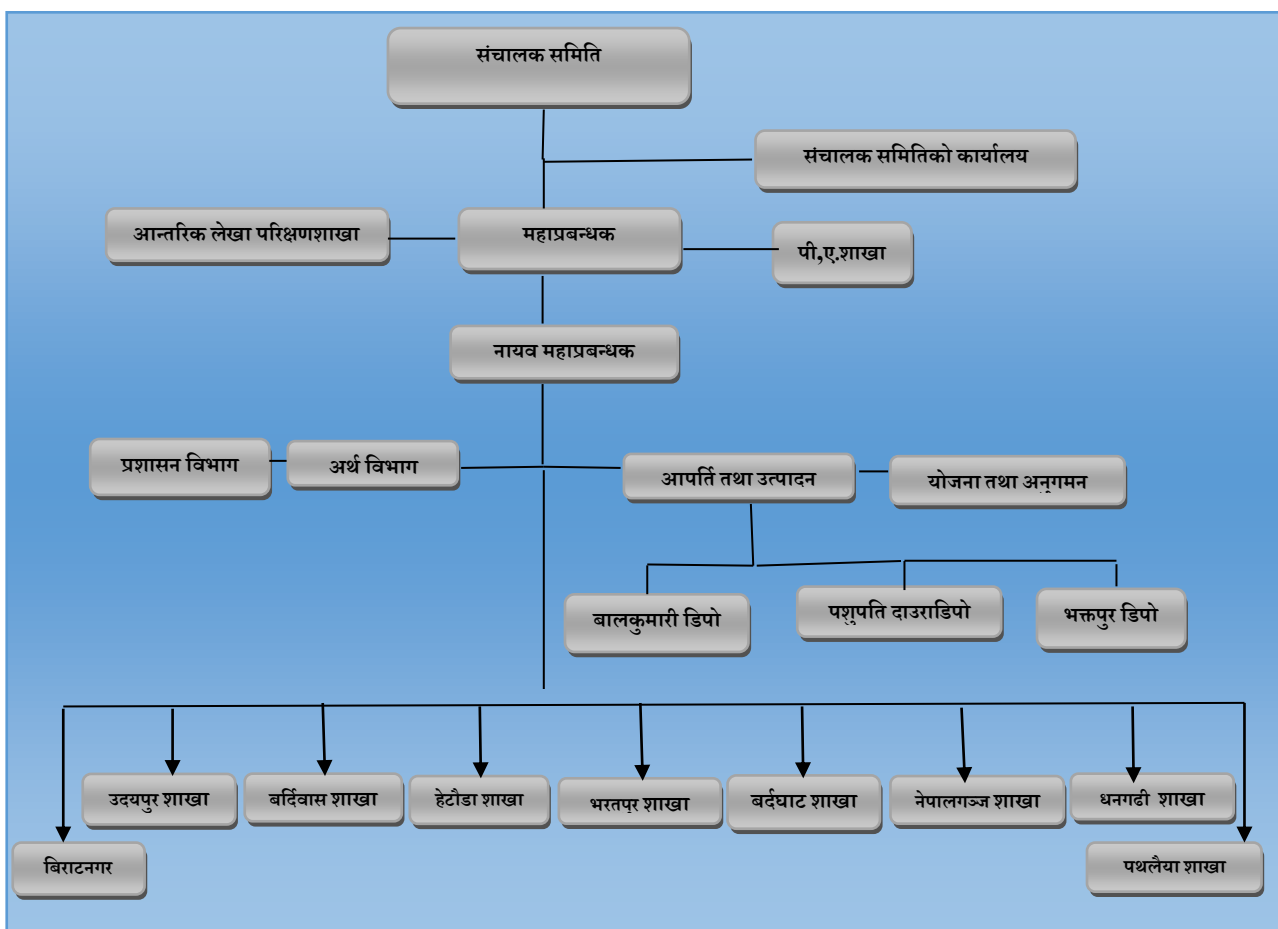
शेयर धनिहरूको विवरण	शेयर संख्या
अर्थ मन्त्रालय	५३,७२४
उद्योग मन्त्रालय	१५,७८९
वन तथा वातावरण मन्त्रालय	७,८९५
वाणिज्य तथा आपूर्ति मन्त्रालय	४५,८२९
उद्योग विभाग	१५,७८९
वन विभाग	१५,७९०
नेपाल औद्योगिक विकास कर्पोरेशन लि.	६,०००
जम्मा	१,६०,८१६

नेपाल सरकारको पूर्ण स्वामित्वमा रहेको यो कर्पोरेशनको माथि उल्लेखित निकायहरूमा सबै भन्दा बढी शेयर अर्थ मन्त्रालयको ५३,७२४ कित्ता रहेको छ भने सब भन्दा कम नेपाल औद्योगिक विकास कर्पोरेशन लि.को ६००० कित्ता रहेको छ । यसै गरी वाणिज्य तथा आपूर्ति मन्त्रालयको ४५,८२९ कित्ता शेयर छ भने वन तथा वातावरण मन्त्रालयको ७,८९५ र उद्योग मन्त्रालयको १५,७८९ कित्ता शेयर रहेको छ । विभागहरूमा वन विभाग को भागमा १५,७९० कित्ता र उद्योग विभागको १५,७८९ कित्ता शेयर छ ।

## २.५ द टिम्बर कर्पोरेशन अफ नेपाल लिमिटेडको संगठनात्मक स्वरूप

द टिम्बर कर्पोरेशन अफ नेपाल लिमिटेडको सांगठानिक स्वरूप तल तालिका नं ४ मा दिईएको छ ।

तालिका नं ४



## २.६ कर्मचारीको व्यवस्था

कर्मचारीको हालको स्वीकृत दरबन्दी तथा कार्यरत कर्मचारीहरूको विवरण निम्न अनुसारको तालिका नं ५ मा उल्लेख गरिएको छ ।

तालिका नं ५

समूह	स्वीकृत दरबन्दी		हाल कार्यरत कर्मचारीको संख्या		रिक्त पद
	पद	तह	संख्या	संख्या	
प्रशासन	महा-प्रबन्धक	विशिष्ट	१	१	-
प्रशासन	ना .म. प्रबन्धक	११	१	-	१
प्रशासन	विभागीय प्रमुख	१०	२	१	१
लेखा	विभागीय प्रमुख	१०	१	-	१
प्रशासन	उप विभागीय प्रमुख	९	३	-	३
लेखा	उप विभागीय प्रमुख	९	१	-	१
प्रशासन	प्रबन्धक	८	४	१	३
प्राविधिक	प्रबन्धक	८	२	-	२
लेखा	प्रबन्धक	८	२	-	२
प्रशासन	उप प्रबन्धक	७	१३	३	१०
प्राविधिक	उप प्रबन्धक	७	७	१	६
लेखा	उप प्रबन्धक	७	५	३	२
प्रशासन	सहायक प्रबन्धक	६	१८	६	१२
प्राविधिक	सहायक प्रबन्धक	६	-	-	६
लेखा	सहायक प्रबन्धक	६	१०	४	६
प्रशासन	बरिस्ट सहायक	५	४०	१५	२५
प्राविधिक	बरिस्ट सहायक	५	३९	३	३६
लेखा	बरिस्ट सहायक	५	१०	६	४
प्रशासन	सहायक	४	१८	१०	८
प्राविधिक	सहायक	४	२०	४	१६
लेखा	सहायक	४	१	१	-
प्रशासन	उप सहायक	३	५	-	५
प्रशासन	कनीष्ट सहायक	२	१	-	१
प्रशासन	कार्यालय सहयोगी	-	३८	३०	८
प्रशासन	मजदुर	-	४	१	३
	<b>जम्मा</b>		<b>२४७</b>	<b>९०</b>	<b>१६२</b>

कर्पोरेशनको वर्तमान अबस्थामा स्वीकृत दरबन्दी २४७ मा ९० जना कर्मचारीहरू मात्र कार्यरत रहेको र १६२ दरबन्दी रिक्त रहेको देखिन्छ । यिनीहरू मध्ये पनि अधिकांस कर्मचारीहरू निकट भविष्यमानै सेवाबाट अनिबार्य अवकाश लिने अबस्थामा रहेका छन् । हाल कार्यरत कर्मचारीमा पनि वन प्राविधिक कर्मचारीहरूको संख्या ज्यादै न्यून लगभग सुन्यकै स्थितिमा रहेको देखिन्छ । जसले गर्दा कर्पोरेशनको मुख्य कार्यहरू जस्तै वन पैदावारहरूको संकलन, चिरान काठ उत्पादन, पोल उपचार र वृक्षारोपण जस्ता पूर्ण प्राविधिक कार्यहरूको गुणस्तर युक्त किसिमले सम्पादन गर्न बाधा परेको छ फलस्वरूप कर्पोरेशनको प्रतिफलमा नै प्रतिकूल असर परेको छ । यसै गरी लेखा समुहका कर्मचारीको संख्या समेत

न्यून भएकाले लेखा सम्बन्धि कार्यहरू जस्तै आर्थिक विवरण अध्यावधिक गर्ने, बेरुजु फछ्यौट गर्ने र लेखा परिक्षणका कार्यमा समेत कठिनाइ भएको कर्पोरेशनका अधिकारीहरूको भनाइ रहेको छ ।

## २.७ भौतिक संरचना एवं सम्पति

द टिम्बर कर्पोरेशन अफ नेपाल लिमिटेडसंग रहेको अचल सम्पतिको विवरण निम्न अनुसार तालिकामा प्रस्तुत गरिएको छ ।

### २.७.१ मी:ल मेसिनरी तथा सबारी साधन

मील मेसिनरी तथा सबारी साधनको विवरण तालिका नं ६ मा प्रस्तुत गरिएको छ ।

#### तालिका नं ६

विवरण	अवस्था		जम्मा
	चालु	बिग्रेको	
ट्रक	२	३	५
लोडर	-	२	२
जिप	५	१	६
मोटरसाइकल	३२	५	३७
बइना ब्रिज (२० टन क्षमताको )	-	१	१
स:मील	५	-	५
पोल ट्रीटमेन्ट प्लान्ट	१	-	१
पानि ट्यांकी (१ लाख लि. क्षमताको )	१	-	१
वाटर पम्प (३० एच .पी )	१	-	१
साइकल	२१	४	२५
नयाँ चिरान काठ ट्रीटमेन्ट प्लान्ट	१	-	१

## २.७.२ जग्गा जमिनको विवरण

देसको विभिन्न स्थानमा भएका कर्पोरेशनको स्वामित्वका जग्गाहरूको विवरण निम्न अनुसार तालिका नं ७ मा रहेका छन ।

तालिका नं ७

कार्यालय	जग्गाको क्षेत्रफल	
	रोपनी	बिगहा
बिराटनगर (मोरंग)	-	०-८-०
जनकपुर(धनुषा)	-	०-६-०
विरगंज (पर्सा)	-	०-९-१
हेटौडा (मकवानपुर)	-	६-५-०
भरतपुर (चितवन)	-	१-५-५.७५
भक्तपुर	५-४-२-०	-
वालकुमारी (ललितपुर)	४-१२-३-०	-
बर्दघाट (नवलपरासी)	-	०-१७-९.५
पोखरा (कास्की)	१६-९-०-०	-
बुटवल (रुपन्देही)	-	०-१७-१५
धनगडी (कैलाली)	-	०-४-९
दिपायल (डोटी)	२-१५-०-३	-
महेन्द्रनगर (कंचनपुर)	-	०-७-१५
जम्मा	२९-९-१-३	११-०-१५.२

## २.७.३ द टिम्बर कर्पोरेशन अफ नेपाल लिमिटेडको विभिन्न स्थानमा रहेका भवनहरूको विवरण

कर्पोरेशनको विभिन्न स्थानमा रहेका भवनहरूको विवरण निम्न अनुसार तालिका नं ८ मा उल्लेख गरिएको छ ।

तालिका नं ८

विवरण	अवस्था		जम्मा
	पक्कि	कच्ची	
बबरमहल	१	२	३
बालकुमारी	१	२	३
धनगडी शाखा कार्यालय अन्तर्गत	१	४	५
पथलैया शाखा कार्यालय अन्तर्गत	-	२	२
भरतपुर शाखा कार्यालय अन्तर्गत	२	४	६
बर्दघाट शाखा कार्यालय अन्तर्गत	२	३	५
बिक्रि डिपो पोखरा	१	१	२
बुटवल शाखा कार्यालय अन्तर्गत	-	१	१
हेटौडा शाखा कार्यालय अन्तर्गत	७	-	७
बिक्रि डिपो पशुपति काठमाण्डौ	-	२	२
<b>जम्मा</b>	<b>१५</b>	<b>२१</b>	<b>३६</b>

द टिम्बर कर्पोरेशन अफ नेपालको स्वामित्वमा रहेको अचल सम्पत्तिमा बिराटनगर, जनकपुर, बिरगंज, हेटौडा, भरतपुर, बर्दघाट, बुटवल, धनगडी तथा महेन्द्रनगरमा गरि करिब ११ बिघा र बालकुमारी, भक्तपुर, पोखरा, र दिपायलमा गरि करिब २९ रोपनी जग्गा रहेको छ । यसैगरी कर्पोरेशनको केन्द्रीय कार्यालय बसेको भवन लगायत विभिन्न जिल्लामा १५पक्कि र २१ कच्ची घर टहरा रहेका छन ।

#### २.७.४ दटिम्बर कर्पोरेशन अफ नेपाल लिमिटेडमा कार्यरत सुरु देखि हालसम्मका महा-प्रबन्धक तथा संचालक समितिका अध्यक्षहरु

द टिम्बर कर्पोरेशन अफ नेपाल लिमिटेडमास्थापना भए देखि हाल सम्म २९ जना महा प्रबन्धकहरु नियुक्त भै कार्यरत रहेको अभिलेखमा देखिन्छ , केहि व्यक्तिहरु दोहोरिएका छन र उनीहरुलाई एकपटक मात्र गणना गरिएको छ । यस्तै गरेर कर्पोरेशनको संचालक समितिको अध्यक्षमा सुरु देखि हालसम्म ३० जना व्यक्तिहरु नियुक्ति भै संचालक समितिको अध्यक्षता गरेको देखिन्छ । संचालक समितिका अध्यक्षहरुमा सुरु सुरुमा सम्बन्धित मन्त्रालयका सचिव हरुनै पदेन अध्यक्ष हुने भएता पनि पछि गएर राजनैतिक नियुक्ति हुने र सम्बन्धित मन्त्रालयका सह –सचिव हरुलाई नियुक्ति गरेको देखिन्छ । यसको विवरण अनुसूची ३ मा प्रस्तुत गरिएको छ ।

## २.८ द टिम्बर कर्पोरेशन अफ नेपाल लिमिटेडको हालको आर्थिक अबस्था

### २.८.१ लेखा परिक्षणको अवस्था

नेपाल सरकारका धेरै संस्थानहरूको समयमा लेखा परिक्षण हुन नसकी आर्थिक मामिलामा पारदर्शिता हुन नसकेको अबस्थामा यो कर्पोरेशनले बाय्ह (अन्तिम) लेखा परिक्षण २०७४/०७५ सम्मको सम्पन्न गरी वासलात तयार भैसकेको अबस्था छ । कर्पोरेशनको यो कार्य सहानीय देखिन्छ ।

### २.८.२ कोषको व्यवस्था

निवृत्त हुने कर्मचारीको लागि सम्पूर्ण दायित्व ( उपदान, औषधि उपचार र संचित विदा ) व्यवस्थापन गर्न नागरिक लगानी कोषमा एक कोषको व्यवस्था गरिएको छ । उक्त कोषमा २०७५ अषाढ मसान्त सम्ममा रु ३१५०००००० मौज्जात रहेको छ । सोही कोषबाट निवृत्त कर्मचारीहरूको सुबिधा भुक्तानी गरिन्छ । यो व्यवस्थालाई यस कर्पोरेशनको सबल पक्षको रूपमा लिने गरिन्छ र अरु नेपाल सरकारका कतिपय संस्थानहरूले कर्मचारी तथा अवकाश कोषको व्यवस्था नगरेको कारण सरकारलाई थप दायित्व सृजना भएको भनि आलोचना हुने गरेको सन्दर्भमा कर्पोरेशनको यो काम प्रशंसनिय रहेको छ ।

### २.८.३ आम्दानी, संचालन खर्च तथा नाफा नोक्सानको विवरण

यहा उपलब्ध भए अनुसार आर्थिक बर्ष ०६७/०६८ देखि ०७४/०७५ सम्म को आम्दानी, संचालन खर्च तथा नाफा नोक्सान हेर्दा आर्थिक बर्ष ०६७/०६८ मा काठ दाउराको बिक्रिबाट रु ८ करोड ६४ लाख आम्दानी भएकोमा संचालन खर्च कटाएर करिव रु ३३ करोड नोक्सान परेको देखिन्छ । आ.व. ०६८/०६९ मा करिव ४५ करोड संचित नोक्सानी भएकोमा आ.व. ०६९/०७० मा करिव २ करोड संचित नाफा भएको देखिन्छ । आ.व. ०७०/०७१ मा करिव १७ करोड संचित नोक्सानी भएकोमा आ.व. ०७१/०७२ मा करिव रु ७ करोड संचित नोक्सानीलाई मिलान गरी अनुमानित रु १ करोड मुनाफा भएको छ । यसै गरी आ.व. ०७३/०७४ मा करिव १८ करोड खुद नोक्सान व्यहोरेको कर्पोरेशनले ०७४/०७५ मा आएर करिव १३ करोड खुद नाफा गरेको देखिन्छ ।

यसरी कर्पोरेशनको संचित नाफामा पनि क्रमिक सुधार भइरहेको कर्पोरेशनले व्यवस्थापन /संचालन खर्चमा सुधार ल्याई आम्दानी बढाउने तर्फ उन्मुख हुनु पर्ने देखिन्छ ।

कर्पोरेशनको ०६७/६८ देखि २०७४/०७५ सम्म ८ आर्थिक बर्षको आम्दानी, संचालन खर्च तथा नाफा नोक्सानको विवरण निम्न अनुसारको तालिका नं ९ मा उल्लेख गरिएको छ ।

तालिका नं.९

आ.व	बिक्रीबाट आम्दानि (रु)	संचालन खर्च (रु)	संचालन नाफा नोक्सान (रु)	खुद नाफा नोक्सान (रु)	संचित नाफा नोक्सान (रु)
०६७/०६८	८,६४,९९,९८७.०३	११,१९,६१,२९२.५२	(२,५४,६९,३०६.४९)	१३,३७,२२९.३३	(३२,५५,९८,४६०.५९)
०६८/०६९	५६,२७,८९,१०८.७९	७,०५,१७,६४६.०५	(१४,२३,८७,४४०.२६)	(११,०२,४६,६५५.४७)	(४५,०९,६२,६५३.७०)
०६९/०७०	३५,९८,३५,८३५.३१	२८,८२,०८,०७४.७६	१६,२७,७६०.५५	३६,७२,२१,३५२.९०	१,९९,९७,४७१.०३
०७०/०७१	४१,६८,९७,१३८.१७	५३,५७,०१,४७१.२९	(८,८९,४७,२९२.८८)	(१८,८६,८२,३५३.७४)	(१६,८६,८४,८८२.७३)
०७१/०७२	३४,२९,१७,८७१.२४	२६,६३,७७,७१९.२४	७,६५,४०,१५२.००	८५,३६,०८१.६५	१,०७,५५,६०२
०७२/०७३	२७,८११९९ ८६६.००	१३,०८,२९७२५.००	१४,७२,९०,१४१.००	४०,२५५,४८१.००	(९,००१,५५२७.७०)
०७३/०७४	४४६,९८६,०७७.००	३९३१७८०४१.००	५३,८०८,०३६.००	(१८,८३१,७१०.००)	८६,६९०,४३३.००
०७४/०७५	४९,०२७,४६०८.००	३३८४१८४३०.००	१५,१८,५६१७८.००	१३,५३,२६२५१.००	२२,२०,१६६८५.४३

## २.९ द टिम्बर कर्पोरेशन अफ नेपाल लिमिटेडको कार्य क्षेत्र

कर्पोरेशनले निम्न अनुसारका तराई, भित्री मधेश तथा पहाडी जिल्लाहरूमा आफ्नो कार्यहरू संचालन गरी राखेको छ ।

१.इलाम २. झापा ३. मोरंग ४. सुनसरी ५. उदयपुर ६. सप्तरी ७. सिरहा ८. महोत्तरी ९. धनुषा १०.सिन्धुली ११. सर्लाही १२. रौतहट १३.बारा १४. पर्सा १५. मकवानपुर १६. चितवन १७.तनहु १८.कास्की १९.नवलपरासी २०. रुपन्देही २१. कपिलवस्तु २२. पाल्पा २३. अर्घाखाची २४. दांग २५ बाँके २६. बर्दिया २७. सुर्खेत २८. कैलाली २९. कंचनपुर ३०. डडेल्धुरा ३१. डोटी ३२.काठमाडौं ३३. ललितपुर ३४ भक्तपुर

## २.१० समग्र काठ दाउरा उत्पादन तथा आपूर्तिमा द टिम्बर कर्पोरेशन अफ नेपाल लिमिटेडको स्थान

नेपालमा काठ दाउराको उत्पादन तथा बिक्री वितरण गर्ने विभिन्न निकायहरू रहेका छन् । जग्गाको स्वामित्व अनुसार राष्ट्रिय र नीजी गरी दुइ उत्पादकहरू रहेका छन् भने राष्ट्रिय वनवाट व्यवस्थापनको हिसाबले सामुदायिक वन, साझेदारी वन र सरकारवाट व्यवस्थित वनहरूमा टिम्बर कर्पोरेशनले, जिल्ला वन कार्यालय(डिभिजन वन कार्यालय) आफैले र जिल्ला वन पैदावार आपूर्ति समितिले स्थानीय आपूर्तिको लागि काठ दाउराको उत्पादन तथा आपूर्ति गर्दै आइरहेका छन् ।काठ दाउराको राष्ट्रिय उत्पादन तथा आपूर्तिमा सबै भन्दा ठुलो हिस्सा निजी वन/ निजी आवादी क्षेत्रको रहेको छ



। आ.व. २०७४/०७५ मा राष्ट्रिय काठ दाउरा उत्पादन तथा आपूर्तिमा विभिन्न उत्पादक तथा वितरक निकाय एवं क्षेत्रको योगदान निम्न अनुसारको तालिकामा प्रस्तुत गरिएको छ ।

### तालिका १०

		काठ (क्यु.फि)	काठ योगदान%	दाउरा (चट्टा)	दाउरा योगदान %
निजि वन/नीजी आवादी		१२६११०००	७५.५	९५७०	३४.१
सामुदायिक वन (समुह बाहिर)		२२३३०००	१३.३	१५५९६	५५.६
जी.व.का/आपूर्ति समिति		१३८१०००	८.२	२५८३	९.२
टिम्बर कर्पोरेशन		२७४९३१	१.६	१४०	०.५
वन पैदावारविकास समिति		२४३०२३	१.४	१७०	०.६
		१६७४२९५४	१००	२८०५९	१००

श्रोत : वन तथा भू-संरक्षण विभाग

माथिको तालिका बाट स्पष्ट हुन्छ कि काठ दाउरा उत्पादन तथा आपूर्तिमा द टिम्बर कर्पोरेशन अफ नेपाललिमिटेडको योगदान अन्य निकायको तुलनामा नगन्य रहेको छ । राष्ट्रिय काठ दाउरा उत्पादन तथा आपूर्तिमा टिम्बर कर्पोरेशनको काठ उत्पादन र आपूर्तिमा १.६ प्रतिशत र दाउरा उत्पादन र बिक्रीमा ०.५ प्रतिशत मात्र रहेको देखिन्छ । यो तालिकामा भएको योगदान आ.व. २०७४/०७५ को मात्र भएता पनि अन्य आर्थिक वर्षहरूमा पनि यहि तथ्यांक संग मिल्दो जुल्दो देखिन्छ र उल्लेखनीय फरक देखिदैन । काठ उत्पादन र आपूर्तिमा सबै भन्दा ठुलो योगदान निजि वन वा निजि आवादीका रुख बाट भएको देखिन्छ । सामुदायिक वन तथा सरकारबाट व्यवस्थित वनहरूमा संघन दिगो वन व्यवस्थान हुन नसकेका कारणले जति उत्पादन हुनु पर्ने हो हुन सकेको छैन । यसका अलावा निजि क्षेत्रवाट पनि बैंक मार्फत प्रतित पत्र खोली विदेशी काठ आयात गरेको पाइन्छ, हाल आएर प्रति बर्ष विदेशी आयातित काठको परिमाण बढ्दै गरेको तथ्यांकहरूले देखाउछन । दिगो वन व्यवस्थापनको कार्यान्वयन हुन नसकेका कारणले एकातिर सरकारी वन जंगलमा काठ दाउरा सडी, गली खेर गैरहेको अबस्था छ भने देशमा काठको माग पुरा गर्न धेरै विदेशी मुद्रा खर्च गरी काठ आयात गरि रहनु परेको अबस्था छ। यो अवस्थालाई सुधार गर्नसरकारले सामुदायिक वन, साझेदारी वनमा लगानी वढाइ, कडा अनुगमन गरी दिगो वन व्यवस्थापन गर्न सहयोग गर्ने , र वन पैदावार विकास समितिले संचालन गरेका आयोजनाहरूमा अतिक्रमण हटाइ स्वीकृत व्यवसायिक योजना अनुसार वन व्यवस्थापन गर्न सहजीकरण गर्न अपरिहार्य रहेको छ । यसका साथै नीजी वनको पैदावारको सरल किसिमले बिक्री वितरण गर्न सक्ने वातावरण तयार गर्न सरकारवाट सहजीकरण हुनु पर्ने देखिन्छ । सरकारी निकायको वन पैदावारको उत्पादन र आपूर्ति गर्ने र नियमन गर्ने छुट्टा छुट्टै निकाय बनाइ दिगो वन व्यवस्थापन गरी वन पैदावारको उत्पादकत्वमा वृद्धि गर्नु पर्ने र आपूर्ति गर्ने चुस्त सस्थां मार्फत आपूर्ति गरी क्रमसः विदेशी काठलाई विस्थापित गर्न सरकारी हस्तक्षेपको आवश्यकता देखिन्छ ।

## २.११ द टिम्बर कर्पोरेशन अफ नेपाल लिमिटेडबाट हाल सम्पादन गरिएका केहि उल्लेखनीय कार्यहरु

- सम्बन्धित जिल्ला वन कार्यालय (डिभिजन वन कार्यालय) को स्वीकृत कार्ययोजना र नेपाल सरकारका अन्य कार्यक्रम/योजना अनुसार तोकेको वनक्षेत्रबाट नियम अनुसार काठ,दाउरा संकलन गरी आपूर्तिको समुचित व्यवस्था मिलाइएको छ ।
- राजस्वमा योगदान पुर्याइरहेको छ ।
- स्थानीयलाई रोजगारीको अवसर उपलब्ध गराउदै आइरहेको छ ।
- चिरान काठ उत्पादन गर्दा निस्कने सह-उत्पादन जस्तै बाकल,भुस,जस्ता काष्ठ पदार्थहरु स्थानीय तथा छिमेकी जिल्लाका वासिन्दाहरुलाई सुपथ मुल्यमा उपलब्ध गराउदै आइरहेको छ ।
- हिन्दुहरुको पवित्र धार्मिकस्थल पशुपतिको आर्यघाटमा गरिने दाहसंस्कार र अन्य धार्मिक प्रयोजनको लागि आवश्यक दाउरा र धार्मिक मठ, मन्दिर निर्माण तथा मर्मतको लागि समेत सुपथ मुल्यमा काठ उपलब्ध गराउदै आइरहेको छ ।
- हेटौडामा विद्युत प्रसारण तथा वितरणमा प्रयोग हुने काठका पोल उपचार प्लान्ट संचालन गरी मसला पोलको उपचार हुदै आइरहेको छ ।
- ब्रिकेटको विकास गरी उर्जाको लागि वनजंगलमा पर्न गएको चाप कम गर्नुको साथै स्थानीय बिपन्न समुदायलाई आयआर्जनको लागि प्रबिधि हस्तान्तरण गर्ने कार्य गरिदै आएको छ ।
- नेपाल विज्ञान तथा प्रबिधि प्रतिष्ठान(नास्ट )को प्राविधिक सहयोगमा नेपालको तराई तथा भित्री मधेशमा बढ्दै गैरहेको वनमारा एवं माइकेनिया लहरा लगाएतका वनस्पतिको प्रयोगबाट ब्रिकेट उत्पादन गरेर वैकल्पिक उर्जामा टेवा पुऱ्याउनुको साथै वनमा देखिएको माइकेनियाको समस्या निराकरण गर्ने सौंचका साथ नास्टसंग मिलेर प्रारम्भिक परिक्षणको कार्य सम्पन्न भै सकेको छ ।
- २०७२ साल बैसाख १२ गते शनिबार गएको विनासकारी भूकम्प र त्यस पछिका पराकम्पबाट भएको नीजी घर, स्कुल, मठ, मन्दिर तथा सरकारी/सामुदायिक पुर्बाधारहरुको विनास भएपछि तिनीहरुको पुनःनिर्माणका लागि काठको आपूर्ति गर्दै आइरहेको छ ।
- हालसालै मात्र चितवनको भरतपुरमा चिरान काठ उपचार गर्ने आधुनिक प्लान्ट स्थापना गरि उपचार सुरुगरिएको छ । यो प्लान्ट संचालनमा आएपछि साल बाहेकका अन्य काठहरुको उपचार पछि गुणस्तरमा अभिवृद्धि हुन जाने र घरेलु निर्माण तथा अन्य प्रयोजनमा प्रयोग गर्न सकिने भएकाले बढी भन्दा बढी गुणस्तरीय काठ आपूर्ति गर्न सकिने अपेक्षा गरिएको छ ।

## २.१२ व्यवसायिक उत्पादन तथा सेवाहरु

कर्पोरेशनको प्रमुख उत्पादनहरु काठ र यससंग सम्बन्धित सह-उत्पादनहरु हुन । मूलतः कर्पोरेशनले गोलिया काठ, दाउरा, चिरान काठ एवं उपचार (Treatment) गरिएको पोल, ब्रिकेट उत्पादन गरी बिक्रि गर्दै आइरहेको छ, कर्पोरेशनको उत्पादन तथा बिक्रि निम्न अनुसार तालिका नं ११ मा देखाइएको छ ।

तालिका नं ११

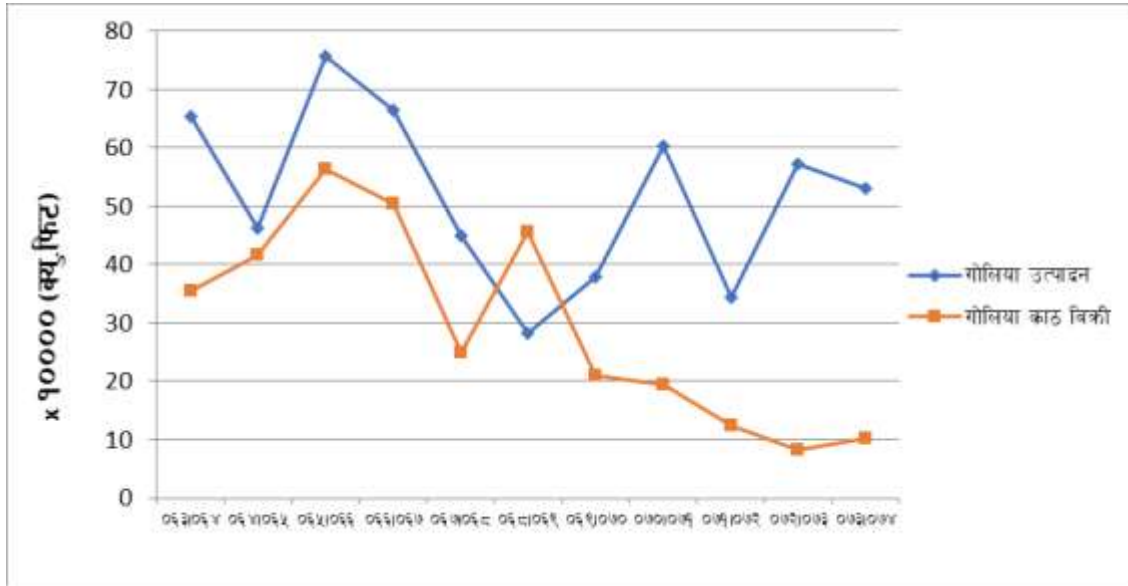
आ.व.	कार्य विवरण	इकाई	उत्पादन		बिक्रि	
			लक्ष	प्रगति	लक्ष	प्रगति
०६७/०६८	● गोलिया काठ	क्यु.फि.	८,००,०००	४,४९,७९३	९,०७,४५४	२,४८,९०६
	● दाउरा	चट्टा	१,१००	८२३	१२७९	८९३
	● चिरान काठ	क्यु.फि.	२,०८,०००	५,५६८	१,८९,७७९	५,०२४
	● सह-उत्पादन	कुइन्टल	२८,८००	६४५	२९,२८९	६९९
	● ट्रिटेट पोल	थान	७,०००	३,५१८	८,०००	४,४९२
०६८/०६९	● गोलिया काठ	क्यु.फि.	८,००,०००	२,८९,२९४	९,४९,२३७	४,५५,५९५
	● दाउरा	चट्टा	१,१००	७२२	१,९८८	४६३
	● चिरान काठ	क्यु.फि.	२,६०,०००	३५,२८६	२,३५,९८४	३३,७७८
	● सह-उत्पादन	कुइन्टल	३६,०००	५,५२७	३६,२७०	४,९३०
	● ट्रिटेट पोल	थान	१०,०००	६,६६४५	१०,०००	६,२६७
०६९/०७०	● गोलिया काठ	क्यु.फि.	५,००,०००	३,७९,५३५	४,५५,४८८	२,९०,५९२
	● दाउरा	चट्टा	६००	३३०	६९३	४५४
	● चिरान काठ	क्यु.फि.	१,३०,०००	४९,८८९	१,९७,७८०	३९,३४३
	● सह-उत्पादन	कुइन्टल	१८,००५	५,९३४	१८९६६	५,५६०
	● ट्रिटेट पोल	थान	१०,०००	३,५९५	१०,०००	३,९९९
०७०/०७१	● गोलिया काठ	क्यु.फि.	७५०,०००	५७९,८५९	५५६,००२	१९३,४३४
	● दाउरा	चट्टा	७००	६८२.२०	८२७.५	३७८.६
	● चिरान काठ	क्यु.फि.	४५,५००	३७९६७	४६,५९३	३९,४३२
	● सह-उत्पादन	कुइन्टल	७०००	५९९८	७०००	५,३३२
	● ट्रिटेट पोल	थान	१००००	४४६२	१०,०००	४,५०३
०७१/०७२	● गोलिया काठ	क्यु.फि.	१०,५०,०००	३,३३,३६०	३,९२,९५	१,९७,६५८
	● दाउरा	चट्टा	१,७५०	२६७.२५	१,०९६	४९९.६३
	● चिरान काठ	क्यु.फि.	१,९५,०००	४७५९२	१,७५,५००	४२९४४
	● सह-उत्पादन	कुइन्टल	३९,५३२	६९९२	३९,९९५	६३९७
	● ट्रिटेट पोल	थान	१५,०००	२५४२	१५,०००	२४८८
०७२/०७३	● गोलिया काठ	क्यु.फि.		५७२४०९		८९९७९

	● दाउरा	चट्टा		८१२		७७६
	● चिरान काठ	क्यु.फि.		३८४२८		३५५५६
	● सह-उत्पादन	कुइन्टल		५८३५		६००६
	● ट्रिटेड पोल	थान		३१५०		२९३५
०७३/०७४	● गोलिया काठ	क्यु.फि.		५३०३९१		१०२२७३
	● दाउरा	चट्टा		६६७		३१४
	● चिरान काठ	क्यु.फि.		१०५४६९		९५८६२
	● सह उत्पादन	कुइन्टल		१७००१		१६३२३
	● ट्रिटेड पोल	थान		३११६		२२६२
०७४/०७५	● गोलिया काठ	क्यु.फि.		२९२९२२.८३		८३२०४.४७
	● दाउरा	चट्टा		१४३.७५		१४९
	● चिरान काठ	क्यु.फि.		११८२५५.३९		१२४६०१.५९
	● सह-उत्पादन	कुइन्टल		२२६७७.७४		१७९८४.१३
	● ट्रिटेड पोल	थान		-		३३५

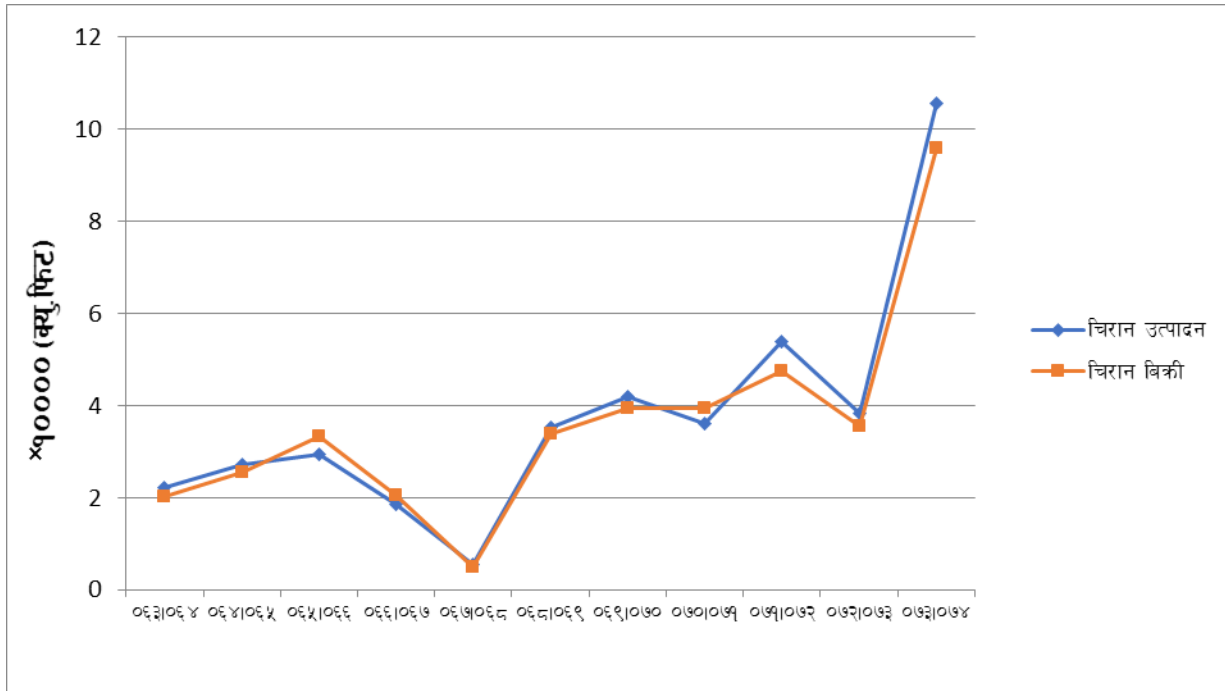
आ.व. ०६८/०६९ देखि ०७४/०७५ सम्मको वन पैदावारको संकलन, उत्पादन तथा बिक्रीको लक्ष र प्रगतिको प्रवृत्ती (trend) हेर्दा धेरै उतार चढाउ भएको देखिन्छ। यसमा कर्पोरेशनकै आन्तरिक व्यवस्थापन तथा बाह्य वातावरण जस्तै सरकारबाट श्रोत प्राप्त गर्न नसक्नु इत्यादि का कारणले भएको भन्न सकिन्छ।

यसै गरी आ.व. ०६३/०६४ देखि आ.व. ०७३/०७४ सम्मको गोलिया काठ, दाउरा, चिरान काठ, सह उत्पादन तथा ट्रिटेड पोल को उत्पादन र बिक्री लाइ तल दिइएको ग्राफ चित्रहरुमा प्रस्तुत गरिएको छ। (श्रोत : टि.सी.एन.२०७४)

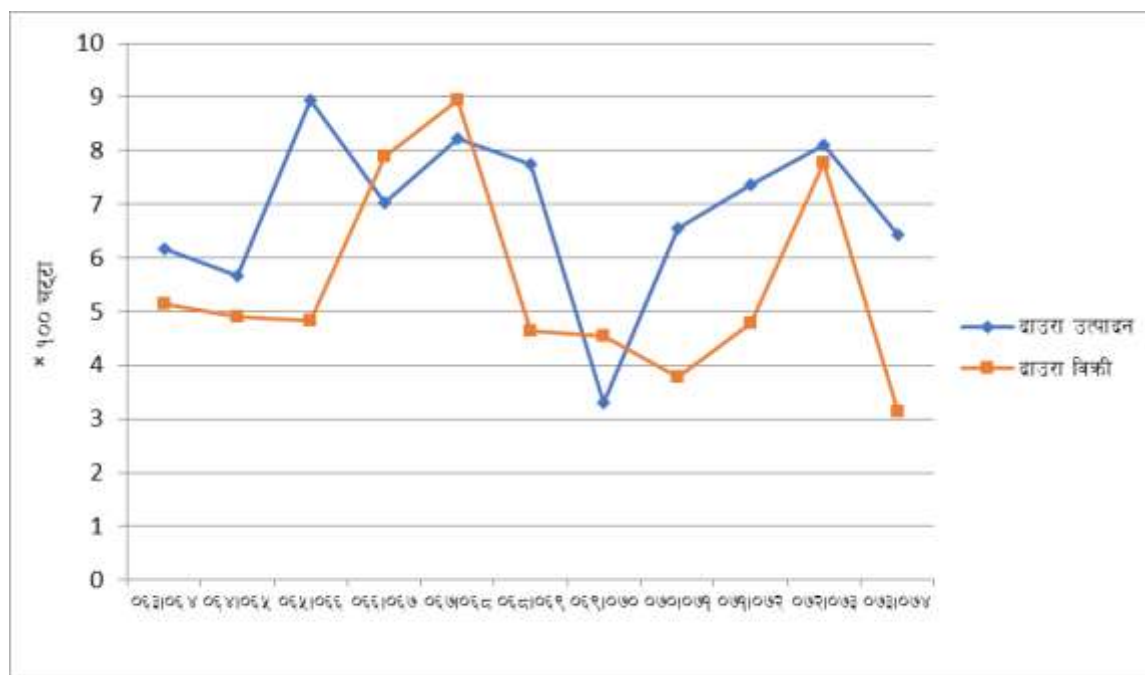
चित्र १ गोलिया उत्पादन र बिक्रि



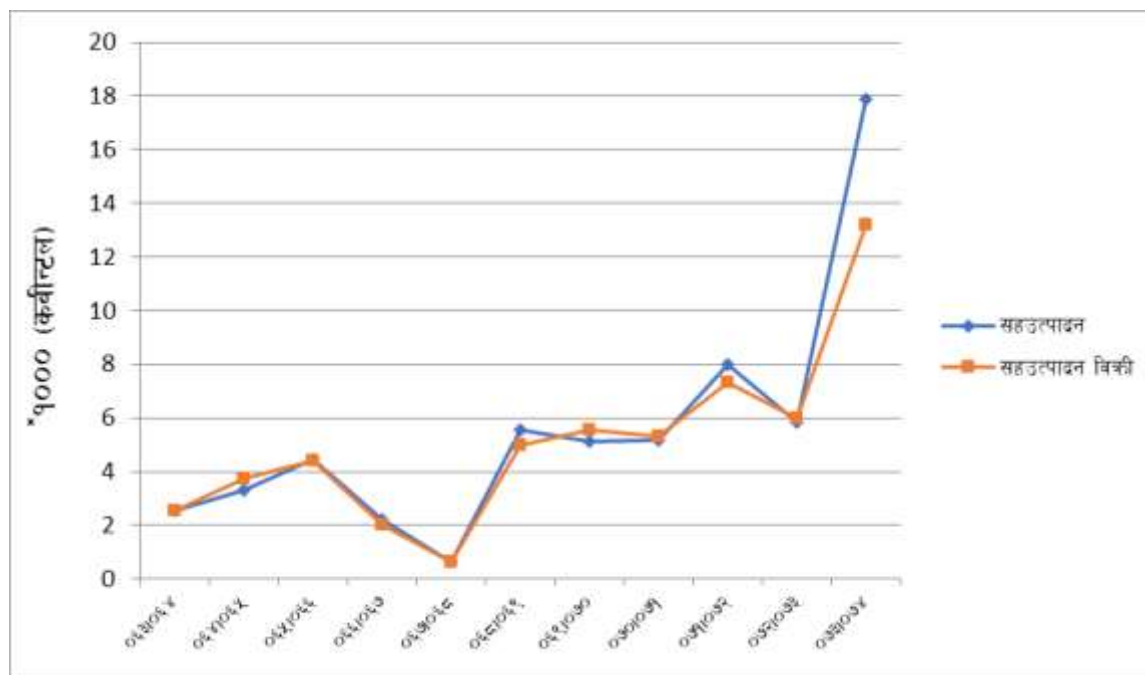
चित्र २ चिरान काठ उत्पादन र बिक्रि



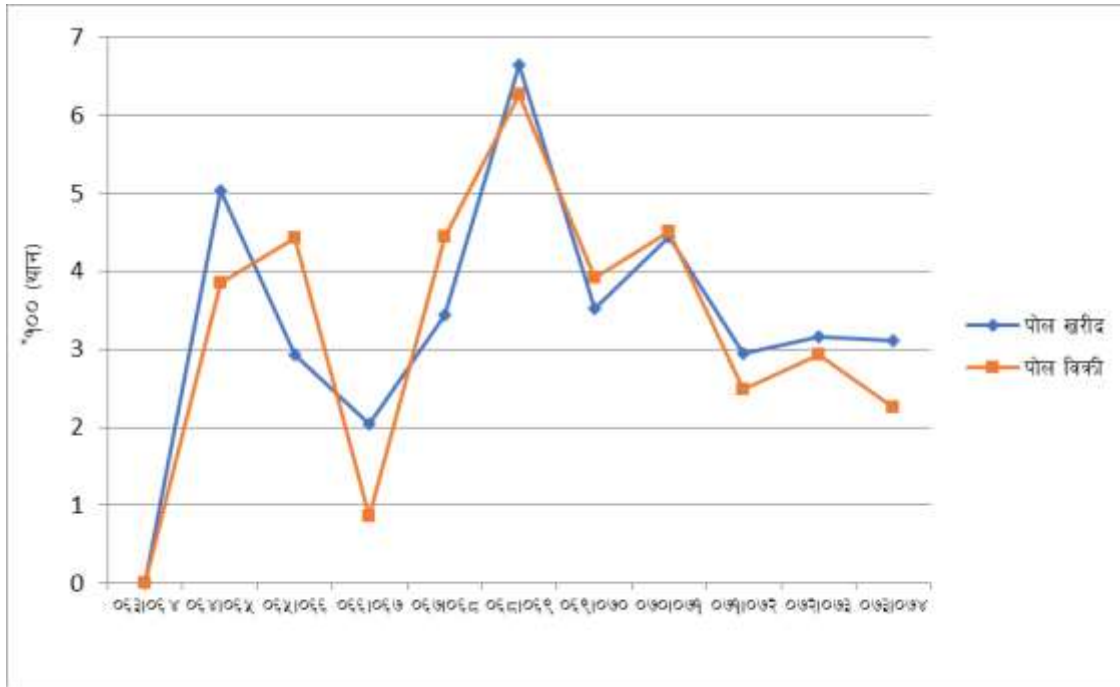
चित्र ३ दाउरा उत्पादन र बिक्रि



चित्र ४ सह उत्पादनको उत्पादन र बिक्रि



चित्र ५ पोल खरिद र बिक्री



यो ग्राफ चित्रवाट स्पष्ट हुन्छ कि टिम्बर कर्पोरेशनको उत्पादन र आपूर्ति संबन्धि क्रियाकलापहरुमा आ.व. अनुसार धेरै उतार चढाउभएको देखिन्छ, यसमा संचालक समितिको नेतृत्व वन मन्त्रालय एवं अर्थ मन्त्रालयको सहयोग र महा प्रबन्धकको नेतृत्वले असर पारेको हुन सक्ने देखिन्छ । यसका साथै वन क्षेत्रमा भएका विभिन्न विकृतिले गर्दा कहिले कर्पोरेशनले कटान क्षेत्र नपाउने र कर्पोरेशनलाई स्वतन्त्र किसिमले कामगर्न विभिन्न खाले बाह्य हस्तक्षेपले अबरोध भएकाले पनि हुन सक्ने देखिन्छ ।

### २.१३ उत्पादन प्रक्रिया तथा बिधि

कर्पोरेशनले लक्षित गरेका वस्तुहरु उत्पादनका लागि गरिने मुख्य मुख्य क्रियाकलापहरु जिम्मेवार निकायको भूमिका सहितको विवरण तलको तालिका नं.१२ मा संक्षेपमा उल्लेख गरिएको छ ।

तालिका नं १२

उत्पादन गरिने वस्तुहरु	मुख्य मुख्य क्रियाकलाप र चरणहरु	जिम्मेवार निकाय
गोलिया काठ र दाउरा	<ul style="list-style-type: none"> <li>काठ र दाउरा संकलन गरिने क्षेत्रको चार किल्ला छुट्टयाइ प्लट निर्धारण गर्ने</li> </ul>	टि.सी.एन. ले निर्धारण गरे पश्चात जी.व.का.ले निरिक्षण गरी लिखित निकासा दिने
	<ul style="list-style-type: none"> <li>कटान गरिने हरेक रुखहरुको नाप साइज लिइलागत लिने , नम्बर र टाचा लगाई छपान गर्ने</li> </ul>	जी.व.का.ले खटाएको प्राबिधिक कर्मचारीको रोहबरमा टि.सी.एन.का कर्मचारीले कामदार खटाइ काम गर्ने

	<ul style="list-style-type: none"> <li>● छपान निरिक्षण गर्ने</li> </ul>	जी.व.का.ले १०% र क्षेत्रिय वन निर्देशनालयले ५% निरिक्षण गर्ने
	<ul style="list-style-type: none"> <li>● छपान गलत भए पुन गरी सच्याउने</li> </ul>	जी.व.का.ले खटाएको प्राविधिक कर्मचारीको रोहबरमा टि.सी.एन.का कर्मचारीले कामदार खटाइ काम गर्ने
	<ul style="list-style-type: none"> <li>● छपान मुल्यांकन गरि परिमाण प्रक्षेपण गर्ने</li> </ul>	जी.व.का.ले खटाएको प्राविधिक कर्मचारीको रोहबरमा टि.सी.एन.का कर्मचारीले गर्ने
	<ul style="list-style-type: none"> <li>● अबधि तोकी बन पेशी इजाजत पत्र लिने</li> </ul>	जी.व.का.ले टि.सी.एन.लाइ लिखित रुपमा उपलब्ध गराउने
	<ul style="list-style-type: none"> <li>● कटान मुछान गर्ने</li> <li>● सेक्सनिग गर्ने</li> <li>● हरेक गिण्डामा रुख नं, गिण्डा नं, गिण्डा साइज उल्लेख गर्ने</li> <li>● तोकिएको ढाचामा हरेक दिनको कार्य सहितको कटान रजिस्टर तयार गर्ने</li> <li>● कटानको १५ रोजा प्रगति तयार गर्ने</li> </ul>	<ul style="list-style-type: none"> <li>● जी.व.का.ले खटाएको प्राविधिक कर्मचारीको रोहबरमा टि.सी.एन.का कर्मचारीले कामदार खटाइ काम गर्ने</li> <li>● टि.सी.एन.का कर्मचारीले १५ रोजा विवरण तयार गरि जी.व.का.मा पेश गर्ने</li> </ul>
	<ul style="list-style-type: none"> <li>● काठदाउरा ढुलान गरी कटान क्षेत्र बाहिर घाटगद्दी सम्म पुरयाउने</li> <li>● कटान भएको काठलाई बाहकै पिच्छे हरेक गिण्डाको जात, नं र साइज उल्लेख भएको लगत सहितको रमाना पुर्जी दिएर तोकिएको बाटो प्रयोग गर्ने गरि मात्र रमाना गर्ने</li> <li>● रमाना गर्ने काठमा पासिग टाँचा (जा) प्रयोग गर्नु पर्ने छ</li> </ul>	जी.व.का.र टि.सी.एन.को उक्त प्लटको कटानको जिम्मेवारी लिएका कर्मचारीहरुले हरेक मालबाहकलाई सामान लोड पश्चाद रमाना पुर्जीमा हास्ताक्षर र टाँचा लगाएको हुनुपर्ने
	<ul style="list-style-type: none"> <li>● घाटगद्दी व्यवस्थापन</li> </ul>	<ul style="list-style-type: none"> <li>● टि.सी.एन.का उक्त घाट गद्दीको जिम्मेवारी पाएका कर्मचारीहरु</li> </ul>
	<ul style="list-style-type: none"> <li>● रमाना भै आएको जात र साइज खुलेको सम्पूर्ण काठ दाउरालाइ माल बाहक बाट बुझी बुझेको लगत बनाइ अनलोड गराउने र आमदानि बाध्ने</li> <li>● गोलिया काठलाई ग्रेडिग अनुसार चांग लगाएर राख्ने</li> <li>● दाउरालाई चट्टा बनाएर राख्ने</li> <li>● तोकिएको ढाचामा घाटगद्दी रजिस्टर तयार गर्ने</li> <li>● घाटगद्दीको १५ रोजा तयार गर्ने</li> <li>● घाटगद्दीको निगरानी तथा सुरक्षा गर्ने</li> </ul>	<ul style="list-style-type: none"> <li>● जी.व.का.का प्राविधिक कर्मचारीको रोहबरमा टि.सी.एन.कर्मचारीले कामदार लगाई गर्ने</li> <li>● टि.सी.एन.कर्मचारीले घाटगद्दी रजिस्टर तयार गर्ने</li> <li>● टि.सी.एन.कर्मचारीले १५ रोजा विवरण तयार गरी जी.व.का.मा पेश गर्ने</li> </ul>
	<ul style="list-style-type: none"> <li>● क्षेत्रिय वन निर्देशनालयवाट कटान प्लटको अन्तिम जाँच</li> </ul>	<ul style="list-style-type: none"> <li>● क्षेत्रिय वन निर्देशक वा निजको प्रतिनिधि</li> </ul>
	<ul style="list-style-type: none"> <li>● जी.व.का.बाट कटान प्लट र घाटगद्दी विवरण जाँच</li> </ul>	<ul style="list-style-type: none"> <li>● जी.व.अ. वा निजको प्रतिनिधिले( छपान भएका सम्पूर्ण रुखहरु कटान गरिएको हुनुपर्ने ,छपान लगत,कटान रजिस्टर, रमाना पुर्जी र घाटगद्दी लगत अनिबार्य रुपमा भिडेको हुनुपर्ने )</li> </ul>
चिरान काठ उत्पादन	<ul style="list-style-type: none"> <li>● घाटगद्दीवाट स:मिलमा ढुलान गर्ने</li> <li>● स:मिलमा गोलियाको आमदानि बाध्ने</li> <li>● कामदार लगाई गोलिया चिरान गर्ने</li> <li>● चिरान रजिस्टर तयार गर्ने</li> <li>● बिक्रिको लागि उपयुक्त तरिकाले पाइलिंग गर्ने (ग्राहकले खरिद गर्ना साथ</li> </ul>	<ul style="list-style-type: none"> <li>● टि.सी.एन कर्मचारी</li> <li>● १५ रोजा प्रगति तयार गरी जी.व.का.मा पेश गर्ने जी.व.अ.ले प्रमाणित गर्ने</li> </ul>



	सजिलै उठाएर लैजान सक्ने गरी तयार गरेको अबस्था)	
ट्रीटमेन्ट पोल उत्पादन	<ul style="list-style-type: none"> <li>● कच्चा पोल खरिद गर्ने र सःमिल सम्म ढुवानी गर्ने</li> <li>● ट्रीटमेन्टको लागि केमिकल लगाएतका कच्चा पदार्थको तयार गर्ने</li> <li>● कामदार र लेबर टेक्निसियन मार्फत सम्पूर्ण काम गर्ने</li> <li>● पोलमा प्वाल पारि बिक्रीको लागि तयारि अबस्थामा राख्ने</li> <li>● १५ रोजा प्रगति विवरण तयार गरी जी.व.अ.मा पेश गर्ने</li> </ul>	<ul style="list-style-type: none"> <li>● टि.सी.एन.कर्मचारी</li> <li>● जी.व.अ.ले प्रमाणित गर्ने</li> </ul>
ब्रिकेट उत्पादन ( सःमिलवाट प्राप्त भुसवाट उत्पादन)	<ul style="list-style-type: none"> <li>● वाहिरवाट खरिद गर्नु पर्ने कच्चा अर्ने र मिल सम्म ढुवानी गर्ने</li> <li>● मेशिनरी औजार र कामदारको व्यवस्था आन्तरिक कच्चा पदार्थको व्यवस्था कामदार मार्फत सम्पूर्ण कार्य गर्ने</li> <li>● वस्तु तयार गरि बिक्रीको लागि तयारि अबस्थामा राख्ने</li> </ul>	टि.सी.एन. कर्मचारी
कार्पेन्ट्री इकाई संचालन ( चिरान काठ र अन्साइज कटपिस,वाकल आदिको प्रयोगवाट )	<ul style="list-style-type: none"> <li>● आन्तरिक रुपमानै कच्चा पदार्थको व्यवस्था</li> <li>● सिकर्मी तथा आबस्यक कामदारको व्यवस्था</li> <li>● मुख्य सिकर्मीलाई ठेक्का दिई सम्पूर्ण कार्य गर्ने</li> <li>● वस्तु तयार गरी बिक्रीको लागि तयारि अबस्थामा राख्ने</li> </ul>	टि.सी.एन. कार्यालय

## २.१४ द टिम्बर कर्पोरेशन अफ नेपाल लिमिटेडले सम्पादन गरेका महत्वपूर्ण कार्यहरू

### २.१४.१ भूकम्प प्रभावित संरचना पुन निर्माणका लागि काठ वितरण

२०७२ बैसाख १२ गतेको विनासकारी भूकम्पवाट प्रभावित सार्वजनिक संरचना तथा सम्पदा पुनःनिर्माणको लागि एवं भूकम्प पिडितको लागि काठ संकलन उत्पादन र बिक्रि वितरण निर्देशिका २०७२ बमोजिमसम्पदा पुन निर्माण तथा काठमाडौँ,भक्तपुर र ललितपुरका नीजिघर पुनःनिर्माणका लागि आ.व.०७३/०७४ को जेष्ठ २८ गते देखि आ.व. ०७५/०७६ को मङ्सिर सम्म १२६५०८ थानको ७६०३५.८४ क्यू.फि.चिरान काठ सहुलियत मुल्यमा आपूर्ति गराइ सकिएको छ । यसबाट १५७८ भूकम्प पिडित परिवारले सेवा प्राप्त गरेका छन । यसैगरी यस अबधिमा ३७ वटाविभिन्न क्षतिग्रस्त सम्पदाले पुन निर्माणका लागि २७५२.६७ क्यू.फि. चिरान काठ प्राप्त गरिसकेका छन यो क्रम निरन्तर रहेको छ ।

### २.१४.२ चिरान काठ सिजनिंग तथा ट्रीटमेन्ट प्लान्ट स्थापना

नेपाल सरकारको अनुदानमा आ.व.०७४/०७५ मा कर्पोरेशनको भरतपुरमा रहेको जग्गामा चिरान काठ सिजनिंग तथा ट्रीटमेन्ट प्लान्ट स्थापना गरिएको छ । साल बाहेकका काठहरू पनि सिजनिंग तथा ट्रीटमेन्ट गरी काठको टिकाउपन बढाई बजारमा काठको आपूर्तिलाई सहज बनाइ आयात प्रतिस्थापनमा योगदान पुरयाउनका लागि स्थापना गरिएको यस प्लान्टको बार्षिक १,२०,००० क्यू.फि. चिरान काठ सिजनिंग गर्ने र २,४०,००० क्यू. फि. चिरान काठ ट्रीटमेन्ट गर्ने क्षमता रहेको छ ।



ट्रीटमेन्ट तथा सिजनिंग प्लान्ट भरतपुर

### २.१४.३ काठको पोल प्रसोधन

टिम्बर कर्पोरेशनले नेपाल बिद्युत प्राधिकरणलाई मसला काठको पोल आपूर्ति गर्दै आइरहेकोमा बिगत ३ वर्ष देखि नेपाल विद्युत प्राधिकरणले काठको पोल खरिद नगर्ने निर्णय गरेकोमा नेपाल सरकार मन्त्रिपरिषद्को मिति २०७४/१०/२६ मा नेपाल विद्युत प्राधिकरणको मापदण्ड अनुसार पोलको प्रसोधन टि.सी.एन.ले गर्ने र प्रसोधित पोल विद्युत प्राधिकरणलाई आपूर्ति गर्ने निर्णय भएकोले कर्पोरेशनको अनुरोधमा वन तथा वातावरण मन्त्रालयको निर्देशनमा वन सर्भेक्षण तथा अनुसन्धान विभाग र कर्पोरेशनले हाल पोलको गुणस्तर तथा मापदण्ड, प्लान्ट स्तरोन्नति वा नयां प्लान्ट स्थापना सम्बन्धमा अध्ययन प्रतिवेदन तयार गर्ने कार्य सम्पन्न भएको छ।



अध्ययन प्रतिवेदन

नेपाल सरकारबाट नीतिगत निर्णय भइ टि.सी.एन. ले पोल खरिद बिक्रि सम्बन्धमा ने.वि.प्रा.संग सम्झौता गरे पश्चात अन्तरराष्ट्रिय स्तरको तोकिएको गुणस्तर युक्त पोल उत्पादन गर्ने प्लान्ट स्थापना आ.व. २०७५/७६ मा सम्पन्न गरी प्रसोधित काठको पोल आपूर्ति गर्ने योजना रहेको छ । बिद्युत प्रसारण तथा वितरणका लागि प्रयोग हुने यी काठका पोलहरू बैकल्पिक फलामका पोल भन्दा सस्ता, टिकाउ र ढुवानी गर्न सजिलो हुनेका साथै वातावरणमैत्री हुन्छन । यिनको प्रयोग वाट राष्ट्रिय आयात प्रतिस्थापनमा योगदान हुने, स्थानीय रोजगारी सृजना हुने र दिगो वन विकास तथा व्यवस्थापनमा सहयोग पुग्ने हुदा राष्ट्रिय अर्थतन्त्रलाई आत्म निर्भर हुन सहयोग पुरयाउने हुन्छ ।

### २.१४.४ वन पैदावारमा आधारित उद्योग स्थापना

बढ्दो फर्निचरजन्य सामानको आयातलाई प्रतिस्थापना गर्ने उद्देश्यका साथ कर्पोरेशनले काठवाट बनेका विभिन्न खालका सामग्रीहरूको (खासगरि चौकोस,खापा, र बोर्ड ) उत्पादनगरी आयात प्रतिस्थापन गर्न र सहरी क्षेत्रका उपभोक्ताहरूलाई सर्भसुलभ किसिमले भवन निर्माणका लागि चौकोस, खापा र आबस्यक पर्ने फर्निचर का लागि काठ उपलब्ध गराउन उद्योग स्थापनाको लागि सम्भाव्यता अध्ययन र बिस्तृत डिजाइनको प्रक्रिया सुरु भइ सकेको र आ.व.०७५/०७६ मा स्थापना तथा संचालन गर्ने लक्ष लिएको छ ।

### २.१४.५ अनुगमन निर्देशिका २०७५

कर्पोरेशनले सम्पादन गर्ने कार्यहरूको नियमित तथा प्रणालीबद्ध रुपमा अनुगमन गर्न आ.व.०७४/०७५ मा अनुगमन निर्देशिका तयार गरिएको छ र यो निर्देशिका आ.व.०७५/०७६ वाट पूर्ण रुपमा कार्यान्वयनमा आएको छायो निर्देशिकाले कर्पोरेशनको समग्र सुशासनमा सुधार ल्याई सम्पादन गरिएका काम कारबाहीमा सदाचार,मितव्ययिता, पारदर्शिता र जबाफदेहिता अभिवृद्धि गर्न सहयोग पुग्ने अपेक्षा गर्न सकिन्छ ।

### २.१४.६ टि.सी.एन. को ट्रेडमार्क

टिम्बर कर्पोरेशन एक व्यवसायिकसंस्था भएकोले यसले उत्पादन गरी बिक्रि गर्ने काष्ठजन्य बस्तुको पहिचान दिन र आफ्नो सर्वाधिकार(patient right) सुरक्षित गर्नका लागि पनि व्यवसायिक दृष्टिकोणले ट्रेडमार्क प्रयोग अति आबस्यक भएको छ । सोहि अनुसार २०७५ सालमा टि.सी.एन.को पहिचान सहितको ट्रेडमार्क राख्ने संचालक समितिको निर्णय अनुसार सोको डिजाइन सहित दर्ता सम्बन्धि प्रक्रिया सुरु गरिएको छ । यसवाट टि.सी.एन.को उत्पादनको गुणस्तरमा अभिवृद्धि तथा संस्था प्रति विश्वसनीयता र लोकप्रियता बढ्नुको साथै कर्पोरेशनको उत्पादनको सर्वाधिकार(patient right) सुरक्षित हुने अपेक्षा गर्न सकिन्छ ।

### २.१५ द टिम्बर कर्पोरेशन नेपाल लिमिटेडले अपनाउन खोजेको व्यवसायिक विस्तार योजना

कर्पोरेशनले अपनाउन खोजेको व्यवसायिक योजनाका आधारहरूको संछिप्त विवरण निम्न अनुसार रहेको छ ।

## २.१५.१ वजार विश्लेषण

आन्तरिक काठ र काठजन्य वस्तुको माग अनुसारको आपूर्ति कर्पोरेशनले गर्न सकी राखेको छैन । व्यवस्थित किसिमले काठ र काष्ठजन्य वस्तु उत्पादन गरी माग अनुसारको आपूर्ति गर्न सकेमा कर्पोरेशनले नाफा आर्जन गर्न सक्ने देखिन्छ, यसलाइ आ.व.०६६/०६७ देखि विक्री तथा खुद नाफाको आंकडाले स्पष्ट गरेको छ । कर्पोरेशनले आफ्नो उत्पादनको विस्तार तथाविविधिकरणको साथ साथै उत्पादनसंग सम्बन्धित सेवाको समेत विस्तार गर्न सकेमा पनि आर्थिक कारोवारमा वृद्धि भै सम्बृद्धि तर्फ अग्रसर हुने देखिन्छ । हालको अबस्थामा कर्पोरेशनले तल उल्लेख भएअनुसार वस्तु उत्पादन तथा सेवामा केन्द्रित भइ व्यवसायिक विस्तार गर्ने लक्ष लिएको देखिन्छ ।

## २.१५.२ उत्पादन गर्ने वस्तु/सेवा

**गोलिया काठ दाउरा** : कर्पोरेशनले उत्पादन गर्ने वस्तु वनको व्यवस्थापन वाट प्राप्त हुने गोलिया काठ र दाउराको संकलन गर्नु हो । यस बाहेक संकलित गोलिया काठ र दाउराको शिलबन्दी लिलाम प्रक्रिया वाट विक्री गर्ने, दाहसंस्कारका लागि दाउराआपूर्ति गर्ने, सःमिल संचालन गरी काठ चिरान गर्ने, चिरान गरिएको काठलाई विभिन्न स्थानमा डिपो संचालन गरी डिपो मार्फत विक्री वितरण गर्ने, ब्रिकेट उत्पादन तथा वितरण गर्ने, पोल ट्रीटमेन्ट गर्ने र विक्री गर्ने, कार्पेन्टरी सप संचालन गरी सेवा विविधीकरण मार्फत सहज तथा सुपथ मुल्यमा सेवा प्रदान गर्ने तत्कालका व्यवसायिक सम्भावनाका पक्षहरु हुन र यो कामहरु मध्ये धेरै काम कर्पोरेशनले परम्परागत गर्दै आइरहेको पनि छ ।



**चिरान काठ** : कर्पोरेशनले उत्पादन गर्ने र गरिरहेको अर्को उत्पादन चिरान काठ होबजारमा उच्च माग हुनुका साथै कर्पोरेशनलेउत्पादन गरेको गोलिया काठ गुणस्तरको हुने र सोहि काठलाई आफ्नै सःमिलमा चिरान गर्ने तथा चिरान काठको समेत गुणस्तरको आधारमा मूल्य तय गरिने हुदा टि.सी.एन.वाट उत्पादन हुने चिरान काठ समेत नीजी व्यवसायीको तुलनामा उच्च गुणस्तरको हुन्छ, त्यसकारण बजारको समस्या हुदैन ।



**गोल/ब्रिकेट:** कर्पोरेशनले आफ्ना सह उत्पादनको उचित सदुपयोग का साथै दाउराको विकल्पको रूपमा गोल /ब्रिकेट उत्पादन गर्ने अर्को उत्पादन विविधीकरण सेवा हो ।चिरान गर्दा प्राप्त हुने भुस र अन्य खेर गैरहने काम नलाम्ने टुक्रा टाक्री काष्ठ पदार्थवाट ब्रिकेट उत्पादन गर्न सकिन्छ ।दाउराको तुलनामा सजिलै वाल्ने र कम धुवा आउने साथै ढुवानी गर्न सजिलो हुने ब्रिकेटको राम्रो बजार रहेको र कर्पोरेशनको आफ्नै कच्चा पदार्थवाट गुणस्तरीय किसिमले उत्पादन हुने भएकाले अन्य प्रतिस्पर्धीले उत्पादन गरेको भन्दा सजिलै बिक्रि हुने अपेक्षा गर्न सकिन्छ ।

**चिरान काठ सिजनिंग तथा ट्रीटमेन्ट:** साल बाहेकका अन्य प्रजातीका काठहरू पनि सिजनिंग तथा ट्रीटमेन्ट गरी टिकाउपन बढाई बजारमा काठको आपूर्तिलाई सहज बनाइ आयात प्रतिस्थापनमा योगदान पुरयाउनका लागि भरतपुर चितवनमा स्थापना गरिएको चिरान काठ सिजनिंग तथा ट्रीटमेन्ट प्लान्ट संचालनलाई निरन्तरता दिई गुणस्तरीय सिजनिंग र ट्रीटमेन्ट गरिएका चिरान काठको उत्पादन गरी आपूर्ति गरेमा संस्थाको आर्थिक स्थितिमा अभि वृद्धिहुने र रोजगारीमा थप योगदान हुनुको साथै काठको आयात प्रतिस्थापनमा योगदान हुने अपेक्षा गर्न सकिन्छ ।



सिजनिङ्ग प्लान्ट



बोईलर चेम्बर



**पोल ट्रीटमेन्ट :** ने.वि.प्रा. ले एवं अन्य सामुदायिक विकास निकायहरूले गरिने ग्रामिण विद्युतीकरण र अन्य बिद्युत प्रसारण एवं वितरणका लागि आवश्यक पर्ने काठका पोलहरू उपचार /प्रशोधन गरी बढी टिकाउ बनाउने उद्देश्यले कर्पोरेशनको हेटौडा स्थित पोल ट्रीटमेन्ट प्लान्टबाट पोल प्रसोधन गरी विक्री गर्ने संस्थाको एउटा महत्वपूर्ण सेवा हो । यस कार्यमा आएका बर्तमान अवरोध हरुलाई निराकरण गरि गुणस्तरीय पोल उत्पादनलाई निरन्तरता दिई सरोकारवाला संग(खरिदकर्ता) सम्झौता गरी यो सेवालाई विस्तार गर्नु पर्ने कर्पोरेशनको आजको आवश्यकता हो ।

**कारपेनट्री सप :** कर्पोरेशनको अर्को महत्वपूर्ण उत्पादन कारपेनट्री सप संचालन गरी सेवाको विविधिकरण मार्फत सहज र सुपथ मुल्यमा गुणस्तरीय सेवा प्रदान गर्नु हो । आफ्नै स:मिलबाट उत्पादन भएका काठ तथा खेरजाने (अनसाइज)सह उत्पादनबाट बजारमा उच्च माग भएका गुणस्तरीय साइज र प्रकारका झ्याल ढोकाका चौकोस, खापा, फर्निचर र पार्केटिंग उत्पादन गरी व्यवसायलाई विस्तार गरे पछि संस्थानको आर्थिक प्रगतिको साथै नयाँ रोजगारी सृजनार आयात प्रतिस्थापनमा टेवा पुग्न सक्ने अपेक्षा गर्न सकिन्छ ।

**व्यवसायिक भवन निर्माण र संचालन:** कर्पोरेशनको स्वामित्वमा रहेका तर हाल पूर्णरूपमा प्रयोगमा नआएका जग्गा जमिन त्यसै राखी राख्दा एकातिर अतिक्रमण लगायतका समस्या आउन सक्ने सम्भावना हुने र अर्कोतर्फ कर्पोरेशनको आमदानीमा कुनै योगदान नपुग्ने भएकाले हालको जग्गा जमिन मध्येबाट तत्काल प्रयोगमा नआउने तर व्यवसायिक सम्भावना भएको स्थानमा रहेका जग्गामा सार्वजनिक नीजी साझेदारीको अबधारणामा व्यवसायिक कम्प्लेक्स (व्यापारिक भवन) निर्माण गरी संचालनमा ल्याउन सकिने र त्यसबाट कर्पोरेशनको आमदानीमा वृद्धि हुनुका साथै थप रोजगारी सृजना हुनसक्ने र संस्थालाई आत्मनिर्भर हुन पनि सहयोग पुग्ने देखिन्छ ।

### २.१५.३ व्यवसाय संचालन केन्द्रहरू

कर्पोरेशनले संचालन गर्ने यो व्यवसाय उत्पादनमुलक भएको कारणले ढुवानी लगायतका खर्च, श्रम बजारको उपलब्धता र आवश्यक पूर्वाधार भएको स्थानबाट नै व्यवसाय संचालन गरिने केन्द्रहरू राखिनु पर्दछ .यो कार्य व्यापारमुलक र सेवामुलक समेत भएकाले उत्पादित बिक्री गरिने वस्तुको हकमा मुख्य बजारको नजिकै विक्री डीपोहरू स्थापना गर्नु जरुरी हुन्छ .हाललाई कर्पोरेशनका शाखा कार्यालयहरूलाई नै व्यवसाय संचालन केन्द्रका लागि उपयोग गर्न सकिन्छ , कर्पोरेशनले विभिन्न ३४ जिल्लाबाट गोलिया काठ र दाउरासंकलन गरी उत्पादनगर्न सक्ने हुदा ति जिल्लाहरूमा कार्य क्षेत्र विभाजन गरी जिम्मेवार नौवटा शाखा कार्यालयबाट कारोबार संचालन गर्नु उपयुक्त हुन्छ।

कर्पोरेशनले विभिन्न व्यापारिक केन्द्रमा रहेका ५ वटा स:मील संचालन गरी आफैले विभिन्न जिल्लाबाट संकलन गरी उत्पादन गरेका गोलिया काठलाई चिरान गरी बिक्री गर्नु पर्ने हुन्छ।

कर्पोरेशनले हाललाई विभिन्न १० जिल्लावाट गोलिया काठ र दाउरा बिक्रि गर्ने र ३ जिल्लावाट चिरान काठ बिक्रि गर्ने गरेको देखिन्छ ।

ट्रीटमेन्ट प्लान्टवाट पोल ट्रीटमेन्ट गरी बिक्रि गर्ने कार्य हेटौडा कार्यालयवाट हुने, ब्रिकेट र कारपेनट्रीइकाई संचालनको हकमा हाललाई चिरान काठ बिक्रि गर्ने डिपोवाटगरिने र पछि बजारको अबस्था हेरी विस्तार गरिने गरी लक्ष लिन सकिन्छ ।

### २.१५.४ लक्षित बजार

गोलिया काठ र दाउराको सम्बन्धमा सम्बन्धित घाटगद्दीमा मौज्जात काठ दाउरा लिलाम बढाबढ प्रथावाट बिक्रि गरिने छ, र यसका मुख्य खरिदकर्ता निजीक्षेत्रका काष्ठ व्यवसायी हुन,शहर केन्द्रित व्यापारीहरुले यो कार्य गर्ने छन र वस्तुको खरिद पश्चात खरिदकर्ता आफैले नै ढुवानी गर्नु पर्ने छ. चिरान काठको हकमा सवर्साधारण जनताको घरकाजको लागि कागजात प्रमाण राखी निबेदन प्रकृयावाट काठ प्राप्त गर्ने र ठुला शहरहरुमा यसको माग अत्यधिक भएकाले काठमाडौं, पोखरा लगायतका ठुला शहरलाई मुख्य लक्षित बजार मानी कार्य गरिने छ।ट्रीटमेन्ट प्लान्टवाट पोल ट्रीटमेन्ट गरी बिक्रि गर्ने कार्य हेटौडा शाखा कार्यालयवाट हुने भएता पनि यसका मुख्य ग्राहक दुरसंचार सेवा प्रदान गर्ने र विद्युत सेवा प्रशारण गर्ने संस्थाहरु लाईबनाइने लक्ष कर्पोरेशनले लिएको देखिन्छ उत्पादित वस्तु खरिद गरिसके पछि खरिदकर्ताले ढुवानीको सेवा समेत दिन अनुरोध गरेमा कर्पोरेशनले सो अनुसारको चलन चल्तीको प्रमाणित मूल्य लिएर ढुवानी पनि गरिदिने छ।ब्रिकेटको मुख्य लक्षित बजार ठुला होटेलहरु र दाउराको प्रयोग गर्ने सहर बजारमा वसोबास गर्ने मध्यम बर्गका परिवारलाई बनाइएको छ ।कर्पेन्ट्रीको सम्बन्धमा ठुला शहरमा वसोवास गर्ने समुदायलाई मुख्य ग्राहक बनाइएको छ ।ट्रीटमेन्ट पोलको लागि ढुवानीको सेवा प्रदान गरे अनुसारनै ब्रिकेट र कारपेन्ट्रीको हकमा पनि खरिदकर्ताले ढुवानीको सेवा समेत उपलब्ध गराउन अनुरोध गरेमा कर्पोरेशनले सो वापतको मूल्य लिई ढुवानी समेत गरिदिने लक्ष लिएको छ।

### २.१५.५ माग तथा आपूर्ति/ बिक्रि लक्ष

हाल बजारमा काठ र दाउराको माग अत्यधिक रहेको छ .हालको अबस्थामा बजारको माग अनुसार आपूर्तिको परिमाण न्यून रहेको छ।गोलिया काठको हकमा अन्य निकायले कायम गरेको न्यूनतम रकम कम भएकाले केहि प्रतिस्पर्धा गर्नु परेता पनि कर्पोरेशनको उत्पादन राम्रो गुणस्तरयुक्त भएकाले बिक्रि गर्न कठिनाइ भएको अबस्था छैन । चिरान काठको सम्बन्धमा माग अनुसारको आपूर्ति गर्न नसकिरहेको अबस्था र कर्पोरेशनले उपलब्ध गराउने चिरान काठ प्रतिस्पर्धी निजीक्षेत्रले बिक्रि गर्ने भन्दा सुपथ मुल्यमा र गुणस्तरीय हुने भएकाले हाललाई कुनै प्रतिस्पर्धा हुदैन, त्यसै गरी ट्रीटमेन्ट पोलको माग अत्यधिक भएता पनि खरिदकर्तामा मुख्य निकाय सरकारी स्वामित्व भएको ने.वि.प्रा. भएकाले उक्त निकाय संग समन्वय गरी आपूर्ति बढाउनु पर्ने देखिन्छ र यस सम्बन्धमा कर्पोरेशन बाट पहल पनि

भइरहेको छान्त्रिकेटको हकमा खाना पकाउने र कोठा तताउनेको साथै साना उद्योगमा समेत प्रयोग हुन सक्ने हुनुको साथै कम धुवा आउने समेत भएकाले यसको माग बढीरहेको र यसमा निजि तथा सामुदायिक स्तरवाट हाल उत्पादन भैरहेको परिमाण ज्यादै न्युन भएकाले यस कर्पोरेशनले उत्पादन गरी बिक्रि लक्ष राखेको परिमाणको बिक्रि गर्दा खासै प्रतिस्पर्धी नहुने हुदाँ बिक्रीको लागि समस्या हुने देखिदैन। कारपेटीको हकमा ठुला सहरमा माग अत्यधिक रहेकोतर निजि क्षेत्रवाट काठको बैकल्पिक वस्तुहरु समेत आपूर्ति भइरहेको अबस्थामा अन्य वस्तु भन्दा वढी प्रतिस्पर्धी हुने देखिएता पनि तुलनात्मक रुपमा कम मुल्यको हुने र संस्थागत विश्वसनीयता (goodwill) को कारणले समेत बिक्रीको लागि समस्या पर्ने देखिदैन ।

## २.१६ आ.व. २०७४/७५ मा द टिम्बर कर्पोरेशन अफ नेपाल लिमिटेडले सम्पन्न गरेका कार्यहरु /उपलब्धिहरु

द टिम्बर कर्पोरेशन अफ नेपालले आ.व. २०७४/०७५ मा बार्षिक कार्य योजना अनुसार सम्पन्न गरेका कार्यहरुको प्रगति/ उपलब्धि हरुलाई निम्न अनुसार संक्षेपमा प्रस्तुत गरिएको छ ।

### २.१६.१ आ.व.०७४/०७५को भौतिक प्रगति

#### तालिका १३

विवरण	आ.व.०७३/७४		आ.व.०७४/०७५		प्रगति %
	लक्ष	प्रगति	लक्ष	प्रगति	
गोलिया काठ संकलन (क्यू.फी.)	९० ७०००	५३०१४३.१४	७०००००	२९२३०७	४२
दाउरा संकलन (चट्टा)	८५०	६४३.४९	६५०	१४८	२३
चिरान काठ उत्पादन (क्यू.फी.)	२०७९३५	१०५५७५.७९	२६९७५०	१३९०६२	५२
गोलिया काठ बिक्रि (क्यू.फी.)	१७५०००	१०२२७३.९३	५००००	८३२०५	१००
चिरान काठ बिक्रि (भूकम्प पुन निर्माण ,क्यू.फी.)		४६१०	१५६०००	६२६२०	४०
चिरान काठ बिक्रि(अन्य निर्माण,क्यू.फी.)	२०७९३५	९५९४७.२६	११३७५०	६३४०२	५६
दाह संस्कारका लागि दाउरा बिक्रि (चट्टा)	५२५	३९४	५२५	३८०	७३
दाउरा थोक बिक्रि (चट्टा)		६३	१५०	१७३	१००



काठ दाउरा आपूर्ति मार्फत कर्पोरेशनले यो आ.व.०७४/०७५ मा १७,४१० सेवाग्राहीलाई सेवा पुर्याएको । यसैगरी काठमाडौं,भक्तपुर र ललितपुरका भूकम्पवाट विनास भएका निजि घर तथा सम्पदा पुनः निर्माणका लागि ६०,४५३ क्यू.फि. चिरान काठ सहुलियत मुल्यमा उपलब्ध गराइएको ।

### २.१६.२ वित्तीय प्रगति

कर्पोरेशनको आ.व. २०७४/०७५ को कुल आम्दानि रु ४८६,४९६,१५७ रहेको छ । जुन गत आ.व.को रु ४६५,०१९,०५१ भन्दा बढी रहेको छ। गत आ.व. ०७३/७४ मा कर्पोरेशनलाई कुल(रु१८,८३१,७०९) घाटा भएको थियो भने यस आ.व. ०७४/०७५ मा रु १०२,६८८,५९८ कुल नाफा भएको अबस्था छ, यो एक उत्साहजनक अबस्था हो ।

यो आ.व.मा भएका वित्तीय सुधारका केहि पक्षहरु र सेवाग्राहीलाई उपलब्ध गराइएको सहुलियत निम्न अनुसार रहेका छन ।

- भूकम्प पुनःनिर्माणका लागि चिरान काठ सहुलियत दरमा रु २४२५/क्यू.फि. मु.अ.कर सहितमा काठमान्डौ उपत्यकाका भूकम्प पिडितहरुलाई उपलब्ध गराइएको जुन मूल्य बजार मूल्य भन्दा निकै कम हो ।
- आ.व. ७४/७५ देखि वित्तीय विवरण नेपाल प्रतिवेदन मान (NFRS) को मापदण्ड अनुसार राख्ने अभ्यास सुरु गरिएको ।
- आ.व. ०७४/७५ सम्मको लेखा परिक्षण सम्पन्न भैसकेको यसको वार्षिक वासलात अनुसूची ... मा दिईएको छ ।
- कर्पोरेशनमा कार्यरत सम्पूर्ण स्थाई कर्मचारीहरुको दायित्व (उपदान,औषधि उपचार र संचिता बिदाको रकम) पूर्ण रुपमा भुक्तानी गर्न पुग्ने गरी नागरिक लगानी कोषमा खाता खोलि ०७४/०७५ को अन्त्य असार मसान्त सम्ममा रु २९,३२,७१,०२३.५१ संचित भएको छ ।

### २.१६.३ राजस्व र कर

द टिम्बर कर्पोरेशनले आ.व.०७४/०७५ मा रोयल्टी, मूल्य अभिवृद्धि कर र आयकर गरेर जम्मा रु २७,७७,६३,६५९ संकलन भएको छ ।

### २.१६.४ रोजगारी सृजना

आ.व. ०७४/०७५ मा कर्पोरेशनले सम्पादन गरेका कार्य बाट थप ७०,३१० श्रम दिन रोजगारी सृजना भएको थियो ।

### २.१६.५ बेरुजु र फछौटको अबस्था

आ.व.०७४/०७५ सम्ममा कुल बेरुजु रु ७,७७५,००० मध्ये रु ४,१०८,००० फछौट गरी ५३ % प्रगति हासिल भएको छ ।

## २.१६.६ अन्य महत्वपूर्ण उपलब्धिहरू

कर्मपेरेशनले आ.व. ०७४/०७५ मा हासिल गरेको केहि महत्वपूर्ण उपलब्धि हरु निम्न अनुसार रहेका छन ।

- १० चक्के ट्रक एक तथा स्थानीय ढुवानीका लागि ३ वटा ट्रयाक्टर खरिद गरिएको
- नेपालगंजमा एक शाखा कार्यालय भवनको निर्माण भएको
- १५ जना वन प्राविधिक र ३५ जना अन्य कर्मचारीहरू लोक सेवा आयोगको प्रक्रियावाट स्थाई पदपूर्ति गरिएको
- साधारण सभा सम्पन्न गरिएको
- चिरान काठ सिजनिंग तथा ट्रीटमेन्ट प्लान्ट निर्माण कार्य सम्पन्न गरिएको
- काठ सिजनिंग तथा ट्रीटमेन्ट प्लान्ट र यसको लाभ एवं लागत सम्बन्धमा विज्ञलाई अध्ययन गराई प्रतिवेदन तयार भएको
- काठको पोल उपचार गर्ने प्लान्ट सम्बन्धमा विज्ञलाई अध्ययन गराई प्रतिवेदन तयार भएको
- अनुगमन निर्देशिका तयार गरी कार्यान्वयनमा ल्याइएको
- कर्मपेरेशनले उत्पादन तथा बिक्रि गर्ने काष्ठजन्य अन्तिम वस्तुको पहिचान दिन ट्रेडमार्क प्रयोगको सम्बन्धमा आवश्यक तयारी सुरु
- टि. सी.एन. ले पहिलो पटक कार्यरत कर्मचारीहरूलाई कार्यालय संचालन तथा ब्यवस्थापन सम्बन्धि तालिम प्रदान



टि.सी एन. ले आयोजना गरेको तालिममा सहभागी कर्मचारीहरु

### ३. नेपाल सरकारको काठ दाउरा आपूर्ति सम्बन्धि वर्तमान निर्णय

#### ३.१ पृष्ठभूमि

देसको वन श्रोतको दिगो व्यवस्थापन तथा व्यवस्थापनवाट प्राप्त उत्पादनहरूको वितरण सम्बन्धमा विगतमा धेरै छलफलहरू र अध्ययन विश्लेषणहरू भएका छन । वन तथा भू-संरक्षण मन्त्रालयले पनि समय समयमा यी बिषयहरूमा विभिन्न अध्ययन कार्यदलहरू गठन गरी प्रतिवेदन लिने र कार्यान्वयन गर्ने प्रयासहरू गरी राखेको देखिन्छ । धेरै जसो कार्यदलको सुझावमा पनि यी वनहरूमा राष्ट्रिय उत्पादन योजना अनुसार काठ दाउराको संकलन एवं बिक्रिवितरण गर्न सके राजस्वमा वृद्धि हुने , आम नागरिकलाई आपूर्तिमा सहज हुने र समग्र वन क्षेत्रको सुशासनमा सुधार गर्न सहयोग पुग्न सक्ने कुराहरू औल्याएका छन । काठ दाउरा संकलन र विक्रिमा देखिएका कमि कमजोरीहरूलाई हटाउन उत्पादन र विक्री कार्यलाई भिन्ना भिन्नै निकायबाट सम्पादन गर्न नितान्त जरुरी देखिएको छ ।

वन क्षेत्रमा भएका विसंगतिहरूको स्थलगत अध्ययन गरी सुझाव सहितको प्रतिवेदन पेश गर्न व्यवस्थापिका संसद प्राकृतिक श्रोत र साधन समितिले मिति ०६७/२/१८ मा माननीय श्री राम कुमार शर्माको संयोजकत्वमा वन संरक्षण समस्या अध्ययन उपसमिति गठन गरेको थियो । यस उपसमितिले देसका विभिन्न भागमा रहेका सरकार द्वारा व्यवस्थापन गरिएका वन, सामुदायिक वन र साझेदारी वनमा भएको फडानी र कटानीका विषयमा विभिन्न निकाय तथा व्यक्तिहरूसँग छलफल र अन्तरक्रिया गरी संबेदनशील २६ जिल्लामा सातवटा टोली गठन गरी स्थलगत अध्ययन गरेको थियो । स्थलगत अध्ययनको क्रममा जिल्लामा विभिन्न पक्षहरूसँग छलफल एवं अन्तरक्रिया गरी टोलीहरूले आफ्नो प्रतिवेदन उपसमिति समक्ष पेश गरेका थिए । सबै टोलीको एककृत सुझावहरू यिनीहरूको कार्यान्वयनको कार्य योजना ( Action plan ) सहितको थियो । समग्र सुझावहरू वन प्रशासनको संस्थागत सुधार र वन अतिक्रमण, चोरी निकासी, अबैध कटानी फडानी नियन्त्रण गर्ने र यस क्षेत्रमा भएका र हुने अनियमितालाई नियन्त्रण गर्ने सम्बन्धमा थिए । प्रतिवेदनको सुझाव नं ६.७.१० मा भने काठ दाउरा संकलन र बिक्री गर्नकै लागि खडा भएका टि.सी.एन. एवं वनपैदावार विकास समिति जस्ता निकायहरूमा औचित्य र आबस्यकताको आधारमा समेत मुल्यांकन गरी यिनीहरूको संगठनात्मक संरचनामा परिवर्तन गर्नु पर्ने कुरा औल्याएको छ ।

यसै गरी नेपाल सरकार (सचिव स्तर ) को मिति ०६८/११/२६ को निर्णयले वन क्षेत्रमा काठ दाउरा संकलन र बिक्रि वितरणमा संलग्न रहेका संस्था तथा निकायहरूको काम कारबाही र बिक्रि वितरणमा देखिएका समस्याहरूको अध्ययन र विश्लेषण गरी सोको लागि समाधानका उपायहरूका वारेमा राय सुझाव सहितको प्रतिवेदन पेश गर्न सह-सचिव (प्रा) रेशम बहादुर डाँगीको संयोजकत्वमा ६ सदस्यीय कार्यदल गठन भएको थियो । यो कार्यदलले बिस्तृत अध्ययन गरी वन पैदावार उत्पादन प्रक्रियामा महत्वपूर्ण भूमिका निर्वाह गर्ने जिल्ला वन कार्यालय, सामुदायिक वन उपभोक्ता समूह,

साझेदारी वन उपभोक्ता समूह र निजी वन धनिहरु तथा संकलन र बिक्रि वितरणमा भूमिका निर्बाह गर्ने टि.सी.एन. , वन पैदावार विकास समिति, जिल्ला वन पैदावार आपूर्ति समिति र काष्ठ व्यवसायीहरुको को विभिन्न पक्षहरुको अध्ययन गरी संस्थागत विश्लेषण ( SWOT Analysis) समेत गरी प्रतिवेदन पेश गरेको छ ।

यो प्रतिवेदनमा उत्पादन प्रक्रियामा महत्वपूर्ण भूमिका निर्बाह गर्ने जिल्ला वन कार्यालय, सामुदायिक वन उपभोक्ता समूह आदिलाई वनको दिगो व्यवस्थापन एवं प्रभावकारी संरक्षण, अनुगमन र वन ऐन /बिधान र कार्ययोजनाको कार्यान्वयनमा केन्द्रित गराई बिक्रि वितरणको कार्यवाट अलग गरिनु उपयुक्त हुने सुझाव दिएको छ । यस्तै प्रकृतिका विश्लेषण वन क्षेत्र संग सम्बन्धित विभिन्न अध्ययन एवं छानबिन प्रतिवेदनहरुमा समेत उल्लेख भइ आएको देखिन्छ ।

यो प्रतिवेदनमा उपरोक्त बिषयवस्तुलाई मध्यनजर गरी बिक्रि वितरण कार्यलाई व्यवस्थित गर्न कानूनी व्यवस्था सहितको नया सांगठानिक संरचनाको परिकल्पना गरिएको छ । प्रतिवेदनले नयाँ संरचनाको सम्बन्धमा पेश गरेका मुख्य सुझावहरु निम्न अनुसार दिईएको छ ।

- जिल्ला वन कार्यालयलाई काठ दाउराको विक्री वितरणको प्रकृयावाट अलग्याई वन व्यवस्थापन एवं नियमन कार्यमा केन्द्रित गर्नु पर्छ ।
- प्राधिकरणको कार्य क्षेत्र तोकेको जिल्लाहरुमा जिल्लावन कार्यालयवाट सम्पादन गरिने छपान पश्चातका रुख कटान, मुछान, घाटगद्दी र बिक्रि वितरण “**कार्य काठ दाउरा विक्री तथा वितरण प्राधिकरण (Wood Product Sales and Distribution Authority)**” मार्फत गर्ने व्यवस्था मिलाउने ।
- प्राधिकरण गठन भए पश्चात यसको कार्य क्षेत्रमा कार्यरत रहेका सरकारी स्वामित्व भएका काठ दाउरा बिक्रि गर्ने निकायहरु खारेज गर्नु पर्ने ।

यो प्रतिवेदनलाई कार्यान्वयन गर्ने उद्देश्यले वन तथा भू-संरक्षण मन्त्रालयले वन पैदावार प्राधिकरण स्थापना सम्बन्धि अबधारणा पत्र तयार गरी स्विकृतिका लागि नेपाल सरकार (मन्त्रि परिषद ) मा प्रस्ताव पेश गरेको थियो । जस अनुसार काठ दाउरा सर्वसाधारण जनतालाई सहज रुपमा आपूर्ति गर्न र प्रतिस्पर्धी मुल्यमा बिक्रि गर्न छुट्टै संस्थाको स्थापना गर्न आबस्यक भएको हुँदा वन पैदावार प्राधिकरण स्थापनाका लागि कानून तर्जुमा लगायतका कार्य अघि बढाउन नेपाल सरकार (मन्त्रि परिषद) को मिति २०६९/३/१ को निर्णयले वन तथा भू-संरक्षण मन्त्रालयलाई सैद्धान्तिक सहमति प्राप्त भएको थियो ।

सैद्धान्तिक स्वीकृत अवधारणा पत्रमा उल्लेख भए अनुसार स्थापना गरिने प्राधिकरणको स्वरूप सुरुमा केन्द्रीय, क्षेत्रिय (प्रदेशीय) र जिल्लास्तरीय गरी ३ तहमा रहने । केन्द्रीय तहमा प्राधिकरणको बोर्ड स्थापना हुने र यस बोर्डले काठ दाउरा बिक्रि वितरण नीति नियम निर्धारण एवं मूल्य तय गर्ने छ । दैनिक प्रशानिक कार्यको नेतृत्व खुला प्रतिस्पर्धाबाट छनौट हुने कार्यकारी निर्देशकले गर्ने छन । क्षेत्रिय वा प्रदेश स्तरमा प्राधिकरणको कार्यालय रहनेछ , यसले क्षेत्र वा

प्रदेशबाट काठ दाउरा प्राप्त गर्ने तथा बिक्री वितरण कार्यको समन्वय गर्ने छ । जिल्ला स्तरमा संकलन तथा विक्री वितरण गर्ने कार्यालय रहने छन । नीजी आवादी जग्गामा भएका रुखबाट उत्पादित काठ दाउरा पनि प्राधिकरणलाई बिक्री गर्न चाहेमा न्यूनतम मुल्यमा प्राधिकरणले खरिद गरी बिक्री वितरण गर्न सक्ने छ । प्राधिकरणलाई आर्थिक रुपमा आत्मा निर्भर र सेवामुखी संस्थाको रुपमा विकास गरिने छ ।

यसरि ०६९/०७० तिर वन पैदावार विक्रीवितरण गर्ने नेपाल सरकारको स्वामित्व भएका संस्थाहरुलाई गाभी एकै अधिकार सम्पन्न प्राधिकरण मार्फत वन पैदावारको विक्री वितरण गर्ने बिचारले प्रश्रय पाइरहेको थियो तर २०७५ साल सम्मन यो त्यतिकै रह्यो । यस बिचमा टि.सी.एन.मा पनि सुधारका प्रयासहरुको थालनी भयो । यो कर्पोरेशनलाई बढी व्यवसायिक बनाउने उद्देश्यले काम हरुको थालनी भयो ।

०७५ सालमा आएर देस संघियतामा गैसकेको अबस्थामा संघियताको अभ्यास भैरहेको र वन प्रशासनको पनि पुनर्संरचना भैरहेको बेला नेपाल सरकारले वन पैदावारको कारोवार गर्ने सरकारी स्वामित्वका टि.सी.एन.र वन पैदावार विकास समिति गाभी कम्पनि ऐन अनुसार वन पैदावार को बिक्री वितरण एकै संस्था वाट गर्ने गरी निर्णय गरेको छ ।

### ३.२ वन पैदावार विकास एवंबिक्री वितरण केन्द्र

हाल सालै भएको नेपाल सरकारको वन पैदावार विकास एवं बिक्री वितरण केन्द्र स्थापना गर्ने निर्णय बिगतमा भएको प्राधिकरण गठन गर्ने प्रयासको प्रतिफल मान्न सकिन्छ । नेपाल सरकारको (मन्त्रिपरिषद स्तर) ०७५/४/१८ मा भएको निर्णयमा वन पैदावार विकास समिति र द टिम्बर कर्पोरेशन अफ नेपाल लि. दुबैलाई एक आपसमा गाभी दुवै निकायवाट हुदै आएको कार्यलाई एकीकृत गर्ने र यसरी एकीकरण भएको संस्थाको नाम **वनपैदावार विकास एवं बिक्री वितरण केन्द्र** राख्ने र वन पैदावार विकास समिति र द टिम्बर कर्पोरेशन अफ नेपाल लि. को जनसक्ति र चल अचल लगायतका सम्पूर्ण भौतिक सम्पति **वनपैदावार विकास एवं बिक्री वितरण केन्द्र**मा हस्तान्तरण गर्ने व्यवस्था भएको ।

यो निर्णयलाई कार्यान्वयन गर्न वन तथा वातावरण मन्त्रालयले प्रशासन महाशाखा प्रमुख (सह-सचिव) श्री चन्द्रमान श्रेष्ठको को संयोजकत्वमा सह -सचिव योजना महाशाखा, सह-सचिव वातावरण महाशाखा, उप सचिव प्रशासन र साखा अधिकृतको एक टोली गठन गरेको छ ,यस टोलीले गाभिएका संस्थाको चल अचल सम्पति तथा कार्यरत कर्मचारीको व्यवस्थापन गर्न अन्य सम्बन्धित पुनर्संरचना सम्बन्धमा अध्ययन गरी सुझाव पेश गर्ने छ । यसपछि कानूनी प्रक्रिया पुरा गरी यी दुइ संस्था विधिवत गाभिएर वन पैदावार विक्री वितरणको काम सम्पादन गर्ने छन ।

### ३.३ नयाँ संस्था गठन पश्चातका अपेक्षाहरू

यो नया संस्था गठन भए पछि निम्न अनुसारका पुराना परम्परागत नीतिगत समस्या हरु समाधान हुने छन ।

- नेपाल सरकार (म.प.)को मिति ०६९/३/२१ मा भएको वन पैदावार प्राधिकरण गठन सम्बन्धि नीतिगत निर्णय भए अनुसार हाल सम्म पनि प्राधिकरण गठन हुन नसकेको हुनाले कर्पोरेशन लामो समय देखि काम चलाउ अबस्थामा थियो, अब नयाँ संस्थाले नया ढंगले कार्य संपादन गर्ने छ ।
- वन पैदावार उत्पादक र बिक्रि वितरणमा समन्वय कायम भै यो नयाँ संस्थालाई वन पैदावार संकलन र बिक्रि वितरणमा कानूनी व्यवस्थाको अपेक्षा गर्न सकिन्छ ।
- वन पैदावारको आपूर्ति गर्ने सरकारको स्वामित्व भएका धेरै निकाय भएकाले काममा दोहोरोपना भएकोमा एक द्वार प्रणाली लागु भै सर्वसाधारणले सर्व सुलभ काठ दाउरा प्राप्त गर्ने अपेक्षा राख्न सकिन्छ।

### ३.४ नयाँ एककृत संस्थालाई सुझावहरू

द टिम्बर कर्पोरेशनले काठ दाउरा संकलन तथा आपूर्तिमा भोगेका नीतिगत, कार्यगत, कानूनी तथा संस्थागत समस्याहरूको समाधान सहितको नया संस्था गठन हुन निम्न अनुसार सुझावहरू दिइएको छ।

- वन डिभिजनहरूबाट कार्ययोजना अनुसार काठ दाउरा उत्पादनका लागि वन क्षेत्र हस्तान्तरणको क्यालेन्डर बनाई आ.व.को सुरमै हस्तान्तरण गर्ने व्यवस्था हुनुपर्ने, जसले गर्दा कटान संकलनको कार्य समयमा नै सम्पन्न भइ हस्तान्तरित प्लटहरूमा काठ दाउरा जंगलमा बाँकी रहन गई आगलागी, चोरी कटानी, र बाढीवाट क्षति हुन सक्ने सम्भावना न्युन हुन्छ ।
- व्यवसायिक, व्यवहारिक र वैज्ञानिक संगठन एवं व्यवसायिक कार्ययोजना तयार गरी स्वीकृति गराई कार्यान्वयनमा ल्याउनु पर्ने ।
- संगठनमा पर्याप्त वन प्राविधिकहरूको दरबन्दी हुनुपर्ने र कर्मचारी भर्ना गर्दा लो.से.आ.को सहयोगमा योग्य कर्मचारीको छनौट गरिनु पर्ने ।
- सरकारद्वारा व्यवस्थित वनको अलावा, वनको साझेदारी व्यवस्थापन समूह , योजना परियोजनाहरूको लागि राष्ट्रिय वनक्षेत्रमा रुख कटान संकलनको कार्य पनि यही नयाँ संस्था मार्फत गरिने नीतिगत एवं कानूनी व्यवस्था हुनु पर्ने ।
- यो नया संस्थाको कार्य क्षेत्र भएको जिल्लामा सामुदायिक वनको पनि कार्ययोजना अनुसार कटान संकलन गरिने काठ दाउरा आफ्नो समूह भित्र आन्तरिक उपभोगलाई छुट्टयाइ बाहिर बिक्रि गर्ने काठ यहि संस्था मार्फत

विक्री वितरण गर्ने व्यवस्था मिलाउनु पर्ने । आपूर्ति गर्दा सम्बन्धित जिल्लाको जिल्ला वनपैदावार आपूर्ति समितिले गर्दै आए जस्तै स्थानीय घरकाज र स्थानीय दैवी प्रकोप पिडितलाई पहिलो प्राथमिकता दिनु पर्ने ।

- यो नया संस्थाको कार्य क्षेत्र भएको जिल्लामा जिल्ला वनपैदावार आपूर्ति समिति खारेज गरि यहि संस्था मार्फत स्थानीय आपूर्तिको व्यवस्था मिलाउनु पर्ने ।
- यो संस्थाले टि.सि.एन. ले सम्पन्न गरेका पुराना वृक्षारोपणको व्यवस्थापन रतुवामाई वृक्षारोपण आयोजना तथा सागरनाथ वन विकास परियोजनालाई वन अनुसन्धानको काम समेत एककृत गरी उत्कृष्ट किसिमले व्यवस्थापन गरिनु पर्ने ।
- यो संस्थाको उत्पादन गर्ने र विक्री वितरण गर्ने छुट्टा छुट्टै विंग को व्यवस्था हुनु पर्ने उत्पादन विंगले वृक्षारोपण र वन व्यवस्थापनको कामको जिम्मेवारी लिनुपर्ने र सदुपयोग विंगले अन्य संकलन, प्रसोधन , व्यापार विभिधिकरण र बिक्री वितरणको काम गर्नु पर्ने ।
- नेपाल सरकारले विभिन्न योजना परियोजनाहरूलाई वन क्षेत्रको जग्गा उपलब्ध गराउदा जति क्षेत्रफल उपलब्ध गराएको छ त्यतिनै जग्गा योजना परियोजनाबाट सोध भर्ना गराउने र सो जग्गामा वृक्षारोपण गरि हुर्काउनु पर्ने प्रावधान अनुसार प्राप्त गर्नु पर्ने सबै जग्गा एकै स्थानमा विशेष गरी मध्य पहाडी क्षेत्र सडकले छोएको स्थानमा जहा बसाइसराइले बाझै रहेका छन, खरिद गराई वृक्षारोपण गराई परियोजना को रुपमा विकास गर्नु पर्ने यसको लागि वन तथा वातावरण मन्त्रालयले सहजीकरण गरिदिनु पर्ने ।
- हाल यो संस्था कम्पनि ऐन अनुसारनै गठन गरेपनि केहि समय अनुभव गर्न दिई विस्तारै यसलाई अधिकार सम्पन्न,स्वायत्त्व र आफ्नै ऐनवाट संचालन हुने कानूनी अधिकार प्राप्त सरकारी स्वामित्वको वन प्राधिकरण बनाउने तर्फ उन्मुख हुन उपयुक्त हुने ।



## सन्दर्भ सामाग्री

१. विरेन्द्र बहादुर शाह (लव राजा), २०६३ : मेरो पूर्ववर्ती कथा, नई प्रकाशन घट्टेकुलो, काठमाडौं।
२. द टिम्बर कर्पोरेशन अफ नेपाल, २०७२: व्यवसायिक कार्ययोजना आ.व.२०७२/०७३ देखि आ.व. ०७६/०७७, बबरमहल काठमाडौं ।
३. द टिम्बर कर्पोरेशन अफ नेपाल, २०७४: द टिम्बर कर्पोरेशन अफ नेपालको बार्षिक प्रतिवेदन आ.व. ०७३/०७४, बबरमहल काठमाडौं ।
४. द टिम्बर कर्पोरेशन अफ नेपाल २०७५ : आ.व.२०७४/०७५ को प्रगती विवरण, द टिम्बर कर्पोरेशन अफ नेपाल बबरमहल काठमाडौं
५. हाम्रो वन २०५९ : वन विभाग काठमाडौं ।
६. हाम्रो वन २०६७ : वन विभाग काठमाडौं ।
५. रमेशराज पन्त २०५३: वनपैदावार विकास समितिको वृतांत, वन उप-वन वर्ष १ अंक १ , वन पैदावार विकास समिति, बबरमहल काठमाडौं ।
७. राजेन्द्र काफ्ले २०७५ : काठको पोल प्रसोधन, द टिम्बर कर्पोरेशन अफ नेपाल बबरमहल काठमाडौं ।
८. वन तथा भू-संरक्षण विभाग २०७५ : वन पैदावार उत्पादन तथा आपूर्ति सम्बन्धि तथ्यांक, तथ्यांक शाखा वन विभाग ।

## अनुसूची

अनुसूची १ : विभिन्न आ.व.मा टि.सि.एन.ले सम्पन्न गरेको वृक्षारोपण र त्यसको अवस्था

सि.नं.	वृक्षारोपण आ.व.	जिल्ला	ठाउँको नाम	क्षेत्रफल (हेक्टर)	हालको अवस्था
१.	२०३६।३७	बारा	बिरेदमार १, २	१६.००	सामुदायिकमा
२.	२०३७।३८	बारा	तामागढी १, २	२७६.००	साभेदारीमा
३.	२०४२।४३	पर्सा	वागमोली	४०.००	बसन्तपुर सा.व.
४.	२०४२।४३	पर्सा	क्षेत्रीलाइन	३०.००	बसन्तपुर सा.व.
५.	२०३९।४०	रौतहट	फुलवारी कलटोल	८१.००	ममता सा.व.
६.	२०३९।४०	रौतहट	फुलवारी	४०.००	हातिदमार सा.व.
७.	२०४०।४१	रौतहट	राइटोल	२१.००	जनजागृती सा.व.
८.	२०४०।४१	रौतहट	जुडिवेला	१९.००	जागृती महिला सा.व.
९.	२०४०।४१	रौतहट	पौराई	४३.००	वृक्षारोपण मासी नयाँ वस्ती
१०.	२०४०।४१, २०४१।४२	रौतहट	गौडाटार	५०.००	नमोबुद्ध सा.व.
११.	२०४१।४२	रौतहट	टेकान	३.००	खोलाले वगाएको
१२.	२०४२।४३	रौतहट	बल्हि चादिखोला	२३.००	खोरकट्टी मा.वि.
१३.	२०४२।४३	रौतहट	तोरीवारी	४०.००	तोरीवारी सा.व.
१४.	२०४२।४३	रौतहट	धोवीखोला	१००.००	राष्ट्रिय वन
१५.	२०४३।४४	रौतहट	जरायोटार	१००.००	प्रगति महिला सा.व., राष्ट्रिय वन
१६.	२०४४।४५	रौतहट	गोपालकुटी	१००.००	प्रगति महिला सा.व.
१७.	२०४४।४५	रौतहट	रजुवाडाडा	४३.००	राष्ट्रिय वन
१८.	२०४५।४६	रौतहट	माहादेवा डाडा	५०.००	राष्ट्रिय वन
१९.	२०४५।४६	रौतहट	हातिदमार	१००.००	हातिदमार सा.व.
२०.	२०४५।४६	रौतहट	स्वास्तिक डाडा	३.००	लसामति सा.व.
२१.	२०४५।४६	रौतहट	सुच्नेखोला	२५.००	स्वस्थी सा.व.
२२.	२०३२।३३	चितवन	तिल्काने १	५०.००	वस्ति बसेको (पदमपुर)
२३.	२०४३।४४	चितवन	तिल्काने २	१००.००	वस्ति बसेको (पदमपुर)
२४.	२०३३।३४	चितवन	तिल्काने ३	८०.००	वस्ति बसेको (पदमपुर)
२५.	२०३६।३७	चितवन	मंगलपुर	५७.५०	वस्ति बसेको (पदमपुर)
२६.	२०३६/३७	चितवन	भुनभुने	२१८.५०	राष्ट्रिय वन
२७.	२०३६/३७	चितवन	गुञ्जनगर	७९.२५	संरक्षित वन
२८.	२०३६/३७	चितवन	जजगतपुर	७९.००	संरक्षित वन
२९.	२०३८/३९	चितवन	पटिहानी	३१.००	राष्ट्रिय वन
३०.	२०३८/३९	चितवन	मधौली	४७.७५	राष्ट्रिय वन

३१.	२०३५/३६	नवलपरासी	बसाही १	३५.००	राष्ट्रीय वन
३२.	२०३९/४०	नवलपरासी	चिसापनी १	१२.५०	राष्ट्रीय वन
३३	२०४२/४३	नवलपरासी	चिसापानी(बाघखोर)	४७.५०	सामुदायिक वन
३४	२०३४/३५	नवलपरासी	मच्छरमारा	१००	मुलपानी सा.व.उ.
३५	२०४४/४५	नवलपरासी	कोल्हीया बसन्तपुर	३५.२५	बस्ती बसेको
३६	२०४०/४१	नवलपरासी	शेरगंज	३१.००	संरक्षित वन
३७	२०३८/३९	नवलपरासी	दुम्कीबास	४२.५०	संरक्षित वन
३८	२०४४/४५	नवलपरासी	रानीटार १	३५.००	संरक्षित वन
३९	२०३५/३६	नवलपरासी	केरवाही १	२३.००	सामुदायिक वन
४०	२०३४/३५	नवलपरासी	जगाहा १	५०.००	संरक्षित वन
४१	२०३७/३८	नवलपरासी	केरवानी २	३०.७५	भुमही वन उ.स.बाट संरक्षित
४२	२०३७/३८	नवलपरासी	रतनगंज	६३.७५	”
४३	२०४५/४६	नवलपरासी	कुकुरमारा	६५.००	व.उ.बाट संरक्षित
४४	२०३७/३८	नवलपरासी	दामोदर कुण्ड	२५.५०	”
४५	२०३७/३८	नवलपरासी	गुलरीया	११.००	”
४६	२०३७/३८	नवलपरासी	वर्दघाट चिसापानी	१४.००	राष्ट्रीय वन
४७	२०३७/३८	नवलपरासी	हिरागंज	५३.००	संरक्षित वन
४८	२०३७/३८	नवलपरासी	बैसाहाघाट	१८.००	राष्ट्रीय वन
४९	२०३६/३७	नवलपरासी	बासाबसही २	३२.००	सामुदायिक वन
५०	२०३६/३७	नवलपरासी	सुखाली पोखरी	२१.००	सामुदायिक वन
५१	२०४६/४७	नवलपरासी	सालबाघ	८५.००	राष्ट्रीय वन
५२	२०३४/३५	नवलपरासी	जंगाहा वि	५०.००	”
५३	२०३५/३६	नवलपरासी	केरवानी ए	१५.००	”
५४	२०३५/३६	नवलपरासी	गांगदी	१५.००	”
५५	२०३६/३७	नवलपरासी	रमवानपुर	२७.००	सामुदायिक वन
५६	२०४२/४३	नवलपरासी	चिल्दीहा	३२.५०	”
५७	२०४०/४१	नवलपरासी	विश्वनगर २	३.२५	”
५८	२०३९/४०	नवलपरासी	विश्वबस्ती	१३५.००	”
५९	२०४३/४४	नवलपरासी	खरकट्टा	१०१.२५	”
६०	२०४०/४१	नवलपरासी	बिष्णुनगर १	१२.५०	”
६१	२०४२/४३	नवलपरासी	घुमाउरे	४८.७५	”
६२	२०४१/४२	नवलपरासी	हात्तिखोर	१७.५०	”
६३	२०४१/४२	रुपन्देही	चिलिया ए	२५.५०	”
६४	२०४१/४२	रुपन्देही	चिलिया वि	४३.००	”
६५	२०३८/३९	कञ्चनपुर	भानुबस्ती	४१.००	बस्ती विकास कम्पनी
<b>जम्मा क्षेत्रफल :-</b>				<b>४०९४.००</b>	
६६	२०६६/६७	नवलपरासी	वंडाखोला	५०.००	संरक्षित वन

**अनुसूची २** : द टिम्बर कर्पोरेशन अफ नेपाल लिमिटेडमा कार्यरत महा प्रबन्धक तथा संचालक समितिका अध्यक्षहरूको नामावली

	महा-प्रबन्धक		संचालक समितिका अध्यक्ष
१	श्री पुरुषोत्तम भक्त सिंह प्रधान	१	श्रीथिर बहादुर रायामाझी ( वन सचिव )
२	श्री गणेश प्रसाद रजौरिया	२	श्रीअच्युत बहादुर राजभण्डारी (वन सचिव )
३	श्री भुपेन्द्र पुरुष ढकाल (नि.म.प्र)	३	श्रीप्रकाशमान सिंह (वन सचिव)
४	श्री गोविन्दराम भक्त माथेमा (का.मु. म.प्र)	४	श्रीएमरल्ड जंग बहादुर राणा (का.मु.वन सचिव)
५	श्री गणेश प्रसाद रजौरिया	५	श्रीनरकांत अधिकारी ( सचिव रक्षा )
६	श्री त्रीपेन्द्रनाथ रिमाल	६	श्रीनरकांत अधिकारी ( सचिव रक्षा )
७	श्री इन्द्र सिंह कार्की (नायब म.प्र.)	७	श्रीएमरल्ड जंग बहादुर राणा (वन सचिव)
८	श्री इन्द्र सिंह कार्की( नि.म.प्र.)	८	श्रीजितेन्द्र लाल मास्के (का.मु.वन सचिव)
९	श्री गोविन्दराम भक्त माथेमा (कन्जरभेटर )	९	श्रीवीरेन्द्रनाथ खुंजेली (वन सचिव )
१०	श्रीसन्तोष बिक्रम शाह (कन्जरभेटर)	१०	श्रीहित सिंह श्रेष्ठ (सचिव,आपूर्ति)
११	श्रीसेमन्त प्रसाद रेग्मी	११	श्रीमाधव राजभण्डारी (अतिरिक्त सचिव आपूर्ति)
१२	श्रीराजभाई शाक्य	१२	श्रीदुर्गा प्रसाद पाण्डे (अतिरिक्त सचिव आपूर्ति)
१३	श्रीचन्द्रलाल जोशी	१३	श्रीकेदार प्रसाद आचार्य (सह सचिव)
१३	श्रीशिलराज भण्डारी	१३	श्रीनन्दन कुमार शर्मा (राजनैतिक नियुक्ति )
१५	श्रीरेवन्तराम ढकाल	१५	श्रीकुल प्रसाद उप्रेती (राजनैतिक नियुक्ति )
१६	श्रीखगेन्द्र चुडाल	१६	श्रीनारायण प्रसाद भट्टराई (सचिव,आपूर्ति)
१७	श्रीलक्ष्मण अर्याल	१७	श्रीसम्भुशरण प्रसाद कायस्थ (सचिव,आपूर्ति)
१८	श्रीनरेन्द्र दाहाल	१८	श्रीगोविन्द चौधरी (राजनैतिक नियुक्ति )
१९	श्रीगणेश प्रसाद उपाध्याय	१९	श्रीदुर्गा प्रसाद चौधरी (राजनैतिक नियुक्ति )
२०	श्रीभरत प्रसाद खनाल (नि.म.प्र.)	२०	श्रीमाधव प्रसाद नेउपाने (राजनैतिक नियुक्ति )
२१	श्रीहरि शंकर श्रेष्ठ	२१	श्रीकुमुद प्रसाद लोहनी (राजनैतिक नियुक्ति )
२२	श्रीरामचन्द्र भट्ट (का.मु.म.प्र.)	२२	डा.दामोदर प्रसाद पराजुली (सह-सचिव, वन)
२३	श्री कालुदत्त पन्त	२३	श्रीतारापति सुबेदी (राजनैतिक नियुक्ति )

२४	श्रीतिर्थराज घिमिरे	२४	डा.मोहन प्रसाद वाग्ले (सह-सचिव, वन)
२५	श्रीविष्णु प्रसाद ढकाल	२५	डा. कृष्ण चन्द्र पौडेल (सह-सचिव, वन)
२६	श्रीवि.दिपक उपाध्याय	२६	डा. कृष्ण चन्द्र पौडेल (सह-सचिव, वन)
२७	श्रीभरत बहादुर चन्द	२७	डा. कृष्ण चन्द्र पौडेल (सह-सचिव, वन)
२८	श्रीभैरव बहादुर सिंह	२८	श्रीसूर्य प्रसाद जोशी (सह-सचिव, वन)
२९	श्रीभैरव बहादुर सिंह	२९	श्रीभरत बहादुर चन्द (राजनैतिक नियुक्ति)
३०	श्रीरामचन्द्र भट्ट (का.मु.म.प्र.)	३०	श्रीराम प्रसाद लम्साल (सह-सचिव, वन)
३१	श्रीरामचन्द्र भट्ट (का.मु.म.प्र.)	३१	श्रीकर्ण बहादुर खड्का (राजनैतिक नियुक्ति)
३२	श्रीबिरेन्द्र कुमार यादव	३२	श्रीराम प्रसाद लम्साल (सह-सचिव, वन)
३३	श्री राजु लौडारी	३३	श्रीराम प्रसाद लम्साल (सह-सचिव, वन)
		३४	श्रीराम प्रसाद लम्साल (सह-सचिव, वन)
		३५	श्रीकृष्ण प्रसाद आचार्य (सह-सचिव, वन)
		३६	श्री प्रकाश नेउपाने (राजनैतिक नियुक्ति )

**अनुसूची ३:** द टिम्बर कर्पोरेशन अफ नेपाल लिमिटेडले संचालन गरेका क्रियाकलाप तथा अन्य सम्बन्धित फोटोहरु





सातौ वार्षिक साधारणसभा २०७५



गोलिया घाटगद्दी स्थल तथा सिप्मेंट



गोलिया लोडिंग कार्य हुदै तथा सःमिलमा चिरान हुदै



पशुपति दाउरा बिक्रि डिपो